

特集

さいたまのいちごを 食べよう！



各種手続き、窓口に関するお問合せなどは **さいたまコールセンター**（8時～21時、年中無休）

☎ **048・835・3156** FAX **048・827・8656** ※ワクチン接種の予約はできません。

市報さいたま2月号は、令和6年2月1日を含む前4日間で、全戸に配布しています。

なお、2月号は65万4,800部作成し、広告料収入を差し引いた市の負担は、1部当たり30円（配布費用を含む）です。

2024年（令和6年）2月号 Vol.274 | 発行：さいたま市 編集：広報課 〒330-9588 浦和区常盤6-4-4 ☎048・829・1039 ㊟048・829・1018



▲市公式LINE



この広報紙は、環境に配慮した紙を使用しています。

さいたまのいちごを 食べよう!

冬から初夏まで長く楽しめる本市のいちごを特集します!



埼玉県内のいちご栽培が始まったのは1954年。比企地域や南埼玉地域で拡大していき、栽培面積が全国1位になった時期もありました。

実は、本市でもいちご栽培が盛んに行われ、いちご狩りや直売でたくさんの方々に楽しまれています。

市内で栽培されている品種は、「章姫」や「とちおとめ」といった全国的に有名なものから、「あまりん」や「かおりん」、「べにたま」といった埼玉県独自のものもあります。収穫時期は11月から翌年6月まで。この間、味わいの異なる市内産のいちごが楽しめます。

本市で採れるいちごの特徴といえば、なんといっても完熟で

あること。農家の直売所や市内のスーパリーの地場産コーナーに置かれているいちごは、赤味が濃く、糖度が高い状態で収穫され、鮮度も抜群です。

埼玉県独自の品種が出てきたことは、農家のやる気にもつながっています。いちご組合長の森田泰弘さんは、「行政や農協などと一致団結して良質ないちごを作りながら、全国的なブランドにしていきたい」と話しています。本市では、市内産いちごの生産技術及び品質向上のために、2022年度から、いちごの糖度や形状、食味を審査する共進会を開催しています。こうした取組が、市内のおいしいいちごの栽培につながっているのです。

さいたま市いちご組合

市内のいちご農家が集まって、おいしく元気ないちごを实らせるために支え合っており、現在は20戸が参加しています。毎年さまざまな勉強会や研究会を開催し、市内のいちご作りを支えています。

埼玉県オリジナル品種がすごい!

県オリジナル品種は、県内でしか楽しむことができない特別ないちごで、県ならではの品種を求める声が多くあったことがきっかけで生み出されました。「あまりん」「かおりん」という愛称の名付け親は、落語家の林家たい平師匠です!

第1回
全国いちご選手権
最高金賞受賞



あまりん

酸味がおだやかで、そのまま食べても驚くほど甘いいちご。味だけでなく、ハリがあり真っ赤でツヤツヤ輝く見た目の美しさも特徴的。ケーキやジャムなどの加工品にしてもきれいな色が保たれます。



かおりん

少し小粒ながら、香りが良くジューシー。現在、県内で栽培されている主要な品種と比べて、糖度がとても高いのが大きな特徴です。酸味と甘みのバランスがよく、濃厚なおいしさを感じられます。



べにたま

2021年に品種登録出願されたばかりで、まだ生産者も少ない「幻のいちご」。大きくて真っ白な果肉は食べごたえたっぷり。口いっぱいに広がる芳醇な香り、さわやかな酸味が魅力的。

市内産の農産物が手軽に買える!

さいたま産農産物マルシェ

おいしい
いちごの見分け方



ヘタの付け根や表面のつづぶのところまで赤になると完熟の証拠、さらにヘタが大きく反り返っているものが新鮮な証拠です。

特別開催

日時: 2月17日(土) 10時~17時
会場: まるまるひがしにほん (大宮駅東口)



いちごを始め、本市で生産された農産物や加工品など、バラエティー豊かな商品がまるまるひがしにほんに大集合! とれたての新鮮な農産物が買えるチャンスです!

この他にも、市役所や公園などで、毎月農産物マルシェを開催しています。



毎月の農産物マルシェ
の開催情報はこちら

市内の農家の声をお届け！ 聞かせて！あなたのいちご愛

地産地消の嬉しさは、なんといっても農家さんの距離が近いこと。
いちごにかける想いをお聞きました。



細田ファーム
(西区中釘)
ほそだ きいち
細田貴一さん



西区でいちごを作って20年以上になります。2022年度の共進会では「あまりん」を出品し、一等になりました。「あまりん」のほか、国内で最も生産されている「とちおとめ」や大粒で甘い「やよいひめ」も栽培しています。畑のそばで直販するいちごはすぐに売り切れるほど人気です。今年はハウスの面積を増やし、商品が足りなくならないようにします。市内産のいちごをぜひご賞味ください。

6年前、中央区で「あまりん」と「とちおとめ」を作り始めました。ハウスの目の前に自動販売機を設置し、うちの商品がいつでも買ってもらえるようにしています。今年は「とちおとめ」の代わりに「べにたま」を取り入れます。酸味と甘味のバランスが絶妙な品種なので、楽しみにしてください。



石川農園
(中央区八王子)
いしかわ せんぞう
石川仙三さん



森田園芸
(見沼区膝子)
もりた ともゆき
森田智之さん



花苗に加え、4年前にいちごの栽培も始めました。いちごづくりは面白く、栽培面積を毎年増やしています。品種は従来の「あまりん」「紅ほっぺ」「やよいひめ」「おいCベリー」のほか、2023年産から「スターナイト」も導入しました。収量は多く、甘味が強く酸味が少ない品種です。農協の直売所に出荷するほか、見沼区にある畑のそばでも直売しています。

見沼区でいちごを作り始めて22年、「あまりん」「やよいひめ」「紅ほっぺ」を栽培しています。市場を通さずにスーパーの地場産コーナーなどに出ているので、お客さんの声が直接伝わってくるんです。だから、自分がおいしいと思ういちごを届けた。収量が少ない「あまりん」を作っているのもそれが理由です。濃厚な味にほれました。ぜひ一度お試しください。



ストロベリー
ファーム森田
(見沼区東新井)
もりた やすひろ
森田泰弘さん

農家のおすすめいちごレシピ

- ①いちごを凍らせる。
- ②ミキサーで細かく砕く。
- ③いちご100%シャーベットのできあがり！



農情報ガイドブック「トレトリ」は、いちごを始め市内の野菜や果物、花の情報が盛りだくさん。トレトリを片手に、直売所や観光農園に足を運んでみてください！



さいたまのいちごを食べよう!

市内で採れたおいしいいちごを使った さいたまスイーツで旬を味わおう!

スイーツのまち さいたま。パティシエがつくる市内スイーツ店
こだわりのいちごスイーツで春を先取りしましょう。

レアベリー苺のパフェ



美園いちごのタルト



パティスリーアプラノス

所在地:南区沼影1-1-20
☎826・5656



美園いちごのミルフィーユ

いちご狩りかき氷



駅チカイチゴ園GREENPEACEの
完熟いちごマフィン



おやつぼし

所在地:緑区東大門2-15-1
☎090・3458・9968

クラフトカフェ

所在地:南区太田窪1695-1
☎882・0696

もっとチェック! さいたまスイーツ

本市は、菓子類の消費額が高いまち。市内のおいしいおやつ情報を紹介しています。



公式 WEB



公式 X (旧 Twitter)



公式 Instagram

さいたまスイーツについて、詳しくは、
商業振興課へ。(☎829・1364 ☎829・1944)

インスタグラムキャンペーン #さいたまいちご2024

いちごをテーマに、皆さんが撮影した写真をInstagramで募集します。投稿した方の中から、抽選で5人にプレゼントが当たります!
市公式アカウント(@saitamacity_official)をフォローし、本アカウントをタグ付けした上で「#さいたまいちご2024」をつけて投稿してください。



応募詳細はこちら

応募期限 **2月29日(木)**

※当選された方には、Instagramのダイレクトメッセージで、詳細を連絡します。

詳しくは、広報課へ。(☎829・1039 ☎829・1018) 市公式 Instagram



今月の表紙

地産地消で
さいたまをもっと
味わおう!





コースの沿道からみんなでランナーを応援しよう! さいたまマラソンを開催します!!

さいたま市で約4年ぶりとなるフルマラソンを実施!!

※コースや競技時間の詳細は大会公式Webサイト
(<https://saitama-marathon.jp/>)からご確認ください。

大会公式
WEBサイト



期日

2月12日(木)

主会場

さいたま
スーパーアリーナ

さいたま
スーパーアリーナ
内にて

同時開催!! さいたまマラソンフェスティバル

食事を楽しめる「フードパーク」や、バスケやサッカーなどのスポーツが体験できる「アクティブパーク」、さまざまなブースを出展する「コミュニティパーク」などを開催します。そのほか、ステージイベントには、ゲストが登場します!ぜひ、会場へお越しください。

JCOM 制作番組「埼玉の逆襲」が
さいたまマラソンのステージをジャック!



ゴルゴ松本さん



アキラ100%さん



緑川静香さん



池田航さん



※画像はイメージです。

詳しくは、(一社)さいたまスポーツコミッション(☎762・8236、FAX 762・8474)へ。

第12回 さいたまマーチ 見沼ソーデーウォーク

散策
できる
日本一の桜回廊などを
楽しく歩こう!!

日時

3月30日(土)・31日(日)

7時30分~16時 ※雨天決行

スタート・フィニッシュ

さいたま新都心バスターミナル
(さいたま新都心駅東口)

ルート ▶ 30日…見沼田んぼ南ルート「見沼代用水と芝川」(20・10・5kmコース)
▶ 31日…見沼田んぼ北ルート「大宮公園と人形のまち岩槻」(30・20・10kmコース)

費用 一般…1,500円、小学生~高校生…500円
※当日申込みの場合は、一般…2,000円、小学生~高校生…1,000円です。
また、小学生以下の子どもは保護者などの同伴が必要です。

申込期限 2月29日(木)
※申込方法など詳しくは、公式ホームページ(<https://saitamarch.jp/>)をご覧ください。

問合せ エントリー事務局 ☎ 0120-711-951 【土・日曜日、祝・休日を除く、10時~17時】
※エントリー事務局では申し込みません。

PR動画をYouTubeで
配信しています。



▲公式ホームページ

詳しくは、(一社)さいたまスポーツコミッション(☎762・8334、FAX 762・8474)へ。

物価高騰対応

重点支援給付金を支給します



支給対象 令和5年12月1日現在、市内在住で次のいずれかに該当する世帯

- ①住民税非課税世帯…令和5年度分の住民税が非課税
- ②住民税均等割のみ課税世帯…令和5年度分の住民税が均等割のみ課税
- ③家計急変世帯…令和5年7月～12月に予期せず収入が減少し、①の世帯と同様の事情にあると認められる

※いずれも世帯状況により支給対象に含まれない場合があります。

支給額 ①・③1世帯当たり7万円 ②1世帯当たり10万円

手続方法

- ▶①…対象となる世帯には2月上旬頃から順次、お知らせを送付。
※マイナンバーカードで公金受取口座を設定している方や前回給付金をご自身で受給している方は申請不要で受給可能です。それ以外の方は書類の返送が必要です。
※国外からさいたま市へ転入された方や施設入所中の方など、申請が必要な場合があります。
- ▶②…対象となる世帯には2月下旬頃から順次、お知らせを送付。
※マイナンバーカードで公金受取口座を設定している方や前回給付金をご自身で受給している方は申請不要で受給可能です。それ以外の方は書類の返送が必要です。
※国外からさいたま市へ転入された方や施設入所中の方など、申請が必要な場合があります。
- ▶③…申請書に収入の状況がわかる書類などを添えて申請。
必要な書類などの詳細は、問合せ又は市ホームページへ。
※審査が必要なため、支給には1・2か月程度かかる場合があります。



申請期間 2月5日(月)～5月10日(金)(消印有効)

問合せ

- 物価高騰対応重点支援給付金コールセンター
☎0120・800・447【2月2日(金)から、土・日曜日、祝・休日を含む、9時～17時】、 ☎0120・409・328
- 物価高騰対応重点支援給付金申請サポート窓口(各区役所内)【2月5日(月)～5月10日(金)(土・日曜日、祝・休日を除く)9時～17時】

絆をつなぐ

能登半島地震で被災された皆様にお見舞い申し上げます



▲最新の支援状況

1月1日に発生した令和6年能登半島地震において、尊い命が失われ、大変な苦しみが続いている被災地の皆様に、深い哀悼の意を表しますとともに、心からお見舞いを申し上げます。特に、本市は、東日本の各都市との連携を深めていることから、被災された皆様の状況を非常に案じています。

本市では、地震発生翌日から給水や漏水修繕を行うために、被災地へ職員を派遣しています。また、避難所にも職員を派遣しており、現地の自治体職員と共に被災された皆様の要望を丁寧にお聞きするなど、皆様

の気持ちに寄り添いながら懸命に活動をしているところです。

さらに、1月16日には、全庁を挙げて、被災地の要望にきめ細やかに対応するため、「さいたま市支援対策会議」を設置したところです。被災された皆様が一刻も早く元の生活に戻るよう、さいたま市一丸となり、引き続き、支援を実施してまいります。



▲応援職員の出発式の様子

さいたま市長 清水 勇人

ブラインドサッカー®国際親善試合 ノーマライゼーションカップ

女子日本代表 vs 女子インド代表

日時 2月17日(土) 10時～15時30分(14時キックオフ)

会場 サイデン化学アリーナさいたま(桜区道場) ※入場無料です

■ブラインドサッカーとは

アイマスクを着用した4人のフィールドプレイヤーと、目が見えるゴールキーパーによる5人制のサッカーです。フィールドプレイヤーは、何も見えないなか、声掛けによる指示やボールから聞こえる鈴の音、想像力を駆使してプレーします。

詳しくは、日本ブラインドサッカー協会のホームページ(<https://www.b-soccer.jp/>)をご覧ください。

サウンドテーブルテニス体験教室

対象者:視覚障害のある小学生以上の方
定員:20人(抽選)

申込方法:2月7日(水)までに、Eメールで、行事名、郵便番号・住所、氏名(ふりがな)、電話番号、生年月日を、障害政策課(☎shogai-seisaku@city.saitama.lg.jp)へ。※電子申請・届出サービス(<https://apply.e-tumo.jp/city-saitama-u/>)でも申し込みます。

ブラインドサッカーなどの各種パラスポーツ体験会も開催します。詳しくは、市ホームページをご覧ください。

同時開催イベント

詳しくは、障害政策課(☎829・1306、FAX829・1981)へ。

新型コロナワクチンの接種はお済みですか? ～無料接種は令和6年3月末で終了します～

〈令和5年秋開始接種〉

対象者 初回接種を完了し、前回の接種から3か月以上経過した生後6か月以上のすべての方

ワクチン オミクロン株XBB.1.5対応1価のワクチン(ファイザー社、モデルナ社、第一三共社)

接種会場 市内個別接種実施医療機関
接種できるワクチンの種類は、予約の際にご確認ください。
※初回接種も令和6年3月末まで実施しています。



▲令和5年秋開始接種の詳細

接種の予約・相談など

さいたま市コロナワクチンコールセンター

☎0120・201・178【年中無休、9時～21時】

FAX 0120・289・139

※お掛け間違いにご注意ください。

予約WEBサイト

<https://saitama-vaccine.com/>



埼玉県新型コロナワクチン専門相談窓口

接種後の副反応などの医学的な相談ができます。

☎0570・033・226【24時間】

コロナワクチン相談窓口

ワクチン接種予約の相談やお手伝いをしています。

窓口設置場所:保健所(中央区鈴谷)

受付時間:8時30分～17時15分(土・日曜日、祝・休日を除く)

※お越しの際は、接種用クーポン券などが入った封筒をご持参ください。

令和6年4月以降の新型コロナワクチン接種

今後のワクチン接種の最新情報は、順次、市ホームページでお知らせします。



税の申告をお忘れなく

市民税・県民税申告

問合せ 市民税・県民税申告コールセンター ☎829・1367
【2月2日(金)～3月15日(金)の土・日曜日、祝・休日を除く9時～17時】

申告会場は大変混み合うため、郵送または電子申請サービスによる申告書の提出にご協力ください。
※税務署に確定申告をする方は原則不要です。また、各区役所などでの市民税・県民税申告の受付については、各区版をご覧ください。

■ 申告に必要なもの

市民税・県民税申告書、マイナンバーカード(又は通知カードと本人確認書類)、
収入金額や必要経費が分かる書類、各種控除を受けるために必要な書類など
申告書作成などはこちら▶



■ 申告方法など

▶電子申請・届出サービスで申告(スマートフォンやパソコンから) 電子申請・届出サービスはこちら▶
▶郵送で申告…3月15日(金)までに、各提出先へ。



居住区	西・北・大宮・見沼・岩槻	中央・桜・浦和・南・緑
提出先	北部市税事務所 個人課税課 〒330-8501 大宮区吉敷町1-124-1	南部市税事務所 個人課税課 〒330-0061 浦和区常盤6-4-21 ときわ会館2階

▶ 会場で申告…2月16日(金)～25日(日)の9時～16時、2月26日(月)～3月15日(金)の9時～15時に、各区役所(浦和区はときわ会館)へ。※土・日曜日、祝日を除きます。なお、2月25日(日)は開設します。

市民税・県民税申告の臨時全区合同申告会場を開設します

受付日	2月18日(日)	会場	レイボックホール RaiBoC Hall(大宮駅東口・大宮門街6階)
受付時間	10:00～15:00		

※RaiBoC Hall
には無料の
駐車場・駐輪場
はありません。

確定申告

問合せ 各税務署 浦和 ☎600・5400、大宮 ☎641・4945、
春日部 ☎733・2111

■ 申告期間

所得税・復興特別所得税

消費税・地方消費税

贈与税

2月16日(金)～3月15日(金)

4月1日(月)まで

2月1日(木)～3月15日(金)

■ 会場など

申告会場への入場には「入場整理券」が必要です。入場整理券は、国税庁LINE公式アカウントから事前発行しています。なお、各会場でも当日配布していますが、数に限りがあります。



居住区	西・北・大宮・見沼	中央・桜・浦和・南・緑	岩槻
会場	さいたまスーパーアリーナ1階展示ホール(さいたま新都心駅西口) ※開設期間中は、税務署で申告相談は行っていません。		春日部税務署
開設期間	2/16(金)～3/15(金) ※土・日曜日、祝日を除きます。なお、2/25(日)は開場します。		3/15(金)まで
受付時間	9:00～16:00		
問合せ	大宮税務署	浦和税務署	春日部税務署

※1月4日(木)から、所得税・復興特別所得税の還付申告の申告相談を、各税務署で受け付けています。



スマートフォンやパソコンをお持ちの方は、国税庁ホームページの「確定申告書等作成コーナー」で確定申告書を作成し、e-Taxでの送信が便利です。また、マイナポータル連携により、申告に必要なデータを一括取得し、該当項目へ自動入力できます。

国税庁
確定申告書等
作成コーナー▶



マイナポータル連携
携帯ページ▶



詳しくは、各市税事務所 個人課税課(北部 ☎646・3102、FAX 646・3164、南部 ☎829・1387、FAX 829・6236)へ。

今月の Topics!

市民の皆さんに
大切なお知らせです!
市からのお知らせ

市・各区役所
代表電話・ファクス番号一覧

市役所 TEL 829・1111
FAX 829・1018

西区役所 TEL 622・1111
FAX 620・2760

北区役所 TEL 653・1111
FAX 669・6160

大宮区役所 TEL 657・0111
FAX 646・3160

見沼区役所 TEL 687・1111
FAX 681・6160

中央区役所 TEL 856・1111
FAX 840・6160

桜区役所 TEL 858・1111
FAX 856・6270

浦和区役所 TEL 825・1111
FAX 829・6233

南区役所 TEL 838・1111
FAX 844・7270

緑区役所 TEL 874・1111
FAX 712・1270

岩槻区役所 TEL 790・0111
FAX 790・0260

上記の電話番号は代表で、さいたまコールセンターにつながります。ファクス番号は広報課(区役所は総務課)です。お問合せの際は、必ず担当課名をお知らせください。特にファクスを送信する際は、ご注意ください。また、番号の掛け間違いには、ご注意ください。

人口と世帯 令和6年1月1日現在

人口	1,345,012人 (+137)
男	666,409人 (-44)
女	678,603人 (+181)
世帯数	640,263世帯 (+201)
面積	217.43km ² ()内は前月比

お知らせ



交通遺児育成助成金を支給します

対象 次の全てを満たす子どもの保護者 ▼市内在住 ▼交通事故で親を亡くした、又は親が心身に著しい障害がある状態となった ▼令和6年4月に小中学校に入学、又は3月に中学校を卒業する

申請期限 2月22日(木)

詳しくは、市社会福祉協議会 地域福祉課(TEL 834・3133、FAX 835・1222)へ。

多子世帯子育て応援金の申請はお済みですか

多子世帯の育児にかかる経済的負担を軽減するため、令和5年4月1日以降に第3子以降が生まれた家庭に支給していま

す。
支給額 第3子以降1人当たり5万円 ※対象者や申請方法など詳しくは、市ホームページをご覧ください。

申請期限 2月28日(水) ※2・3月に第3子以降が生まれた家庭は4月28日(日)までです。

詳しくは、子育て支援課(TEL 829・1271、FAX 829・1960)へ。

令和6年度就学援助の申請を受け付けます

小・中・中等教育学校前期課程に通学する子どもの学用品費や給食費の支払いが困難な世帯に、費用の一部を援助します。
申請書 2月15日(木)から、各市立小・中・中等教育学校、市役所学事課、各区区民課で配布
※令和5年度に認定されている世帯には申請書を郵送します。

申請期限 4月30日(火) ※期限を過ぎて申請すると、援助の開始が5月分以降になります。

詳しくは、学事課(TEL 829・1

療育センターひなぎくを開設します

肢体不自由児と主に未就学の発達障害児を対象とした診療所を開設します。

期日 2月1日(木)

所在地 岩槻区府内1-8-1
診療科目 小児科(小児神経科)、整形外科、リハビリテーション科 ※受診には事前予約が必要です。

受診相談 TEL 796・7079

※受診相談・予約は2月1日(木)からです。

詳しくは、療育センターひなぎく(TEL 796・7013、FAX 796・8633)へ。 ※1月31日(水)までは東部療育センター開設準備室(TEL 783・2079、FAX 622・4359)です。

保育施設の利用調整(2次選考)を行います

令和6年4月入所選考におい

期日	会場
2/22(木)	桜区役所
2/27(火)	保健所(中央区鈴谷)
2/28(水)	浦和区保健センター(市役所西隣)

※いずれも時間は14時～16時45分です。

て、1次内定者の取り下げ、在園者の退所などにより利用可能枠が生じた場合に、2次選考を実施します。
申込用紙 各区支援課で配布中
申込期限 2月19日(月)

3歳児の眼科屈折検査(集団検査)を実施します

幼児の弱視・斜視を早期に発見するため、眼科屈折検査を実施します。

保育コンシェルジュをご利用ください



保育を希望する方からの相談を受け、ニーズにあった施設や保育サービスを案内する保育コ

対象 実施日時時点で、本市に住民登録があり、令和5年4月1日以降に市の3歳児健康診査を受診し、眼科屈折検査を実施しなかった4歳3か月未満の子ども ※光感受性発作のある方は対象外です。
定員 各50人(先着順)
申込み 2月5日(月)から、市ホームページへ。
詳しくは、地域保健支援課(TEL 840・2218、FAX 840・2229)へ。

保健・福祉

国民年金保険料の前納制度をご利用ください

ンシエルジュを、各区支援課に配置しています。また、各区専用ダイヤルも開設しています。
 ※各区専用ダイヤルの電話番号は、市ホームページでご覧になれます。
 詳しくは、各区支援課へ。

国民年金保険料には6か月、1年、2年の前払い期間に応じて割引額が大きくなる前納制度があります。納付方法は納付書、クレジットカード、口座振替の3種類です。

詳しくは、各年金事務所(大宮) 652・3399、(大宮) 652・4700、浦和(大宮) 652・4700、浦和(大宮) 831・1638、(大宮) 833・7019、春日部(大宮) 377・112、(大宮) 737・7039)、又は各区保険年金課へ。

成人用肺炎球菌定期予防接種はお済みですか



対象 本市に住民登録があり、これまで肺炎球菌ワクチン(ニューモバックス)の接種を受

けたことがない、次のいずれかに該当する方 ①令和5年4月2日～6年4月1日に、65・70・75・80・85・90・95・100歳の誕生日を迎える ②60～64歳で、心臓・腎臓・呼吸器などの機能に極度の障害がある(厚生労働省が定めるもの)

6年4月1日以降は、接種日時点で65歳の方、又は②に該当する方が対象です。

接種回数 1回

費用 4,600円 ※生活保護

市市民税非課税世帯の方、中国残留邦人等支援給付制度の受給者は免除されます。なお、接種前に手続きが必要です。

接種期限 3月31日(日) へ。

HPVワクチンのキャッチアップ接種を実施しています

ヒトパピローマウイルス(HPV)ワクチンの接種機会を逃した方に対して、従来の定期接種の対象年齢を超えて接種を行います。

期限 令和7年3月31日(月)

場所 市内実施医療機関 ※市ホームページをご覧ください。

対象 接種日時時点で本市に住民登録がある平成9年4月2日～19年4月1日生まれの女性

回数 1～3回

接種間隔 HPVワクチンの種類によって接種間隔が異なります。

途中でワクチンを変更せずに接種してください。

費用 無料

4年3月31日までに、自費でHPVワクチンを接種した方は、接種費用の償還払いが受けられる制度があります。

詳しくは、各区保健センターへ。

歯科健康診査を受診しましょう

No.	健診名	対象
①	成人歯科健康診査	40～70歳の方
②	お口の機能健康診査	71歳以上の方(令和5年4月1日時点で75歳又は80歳の後期高齢者医療被保険者を除く)
③	訪問歯科健康診査	40歳以上で、在宅療養中等で寝たきりの方など

※年齢は、6年3月31日時点です。なお、市内在住で、職場などで同等の歯科健康診査を受ける機会のない方に限ります。

費用 ①700円 ②③無料
 ※①で40・70歳の方、65～69歳で後期高齢者医療制度の対象の方、生活保護・市民税非課税世帯の方、中国残留邦人等支援給付制度の受給者は無料です。また、健診同日に治療等(歯石除

去含む)を行う場合は別途費用が掛かります。

受診方法 ▼①②③:がん検診等のご案内のがきと、本人確認書類を持参し、市内実施医療機関へ。▼③:電話で、各区保健センターへ。※いずれも事前予約が必要です。また、①②の市内実施医療機関は、市ホームページをご覧ください。

受診期限 3月31日(日)

詳しくは、各区保健センターへ。

もの忘れ検診を受診しましょう



認知症を早期に発見するための簡易的な検査です。検査で認知機能の低下が疑われた方には、専門医療機関での精密検査を案内します。

受診場所 市が指定する検診実施医療機関 ※市ホームページをご覧ください。

対象 市内在住で、次の全てを満たす方 ▼令和6年4月1日時点で、65歳以上 ▼これまでに認知症の診断を受けたことがない

費用 無料 ※専門医療機関で

の精密検査を受診する場合は費用が掛かります。

受診期限 3月9日(土)

詳しくは、いきいき長寿推進課(☎829・1286、☎829・1981)へ。

アクティブチケットをご利用ください

保養施設や市民プールなどの施設を無料又は割引金額で利用できるアクティブチケットを交付しています。

対象 市内在住で、次のいずれかの方 ▼75歳以上 ▼いきいきボランティアポイント事業、長寿応援ポイント事業のポイント交換を行った ▼65歳以上で、一般介護予防事業の各教室に参加した

詳しくは、各区高齢介護課へ。

シルバー元気応援ショップ協賛店をご利用ください

シルバー元気応援ショップでシルバーカードを提示すると割引などの特典を受けることができます。協賛店や特典内容の一覧は市ホームページをご覧ください。

対象 市内在住で、65歳以上の方 ※シルバーカードは、65歳になる月に、介護保険被保険者証に同封して郵送しています。

詳しくは、セカンドライフ支援センター(☎881・8627、☎881・8637)へ。

お知らせ

募集

催し

講座

スポーツ

その他

相談

Information

さいたまから つながる東日本

さいたま フォト日記

シニアサポートセンター
(地域包括支援センター)
をご利用ください

保健師やケアマネジャー等の専門知識を持ったスタッフに、介護や福祉、医療などに関する相談ができます。

受付時間 9時～17時(年末年始を除く) ※受付時間はセンターによって異なります。

費用 無料

詳しくは、各区高齢介護課、又はいきいき長寿推進課(☎829・1257、☎829・1981)へ。



ひとり親家庭就業・自立支援センターをご利用ください

日時 月～金曜日、最終日曜日(年末年始を除く) 9時～17時
内容 就業や生活に関する相談の実施など

対象 ひとり親家庭の父母、寡婦
詳しくは、ひとり親家庭就業・自立支援センター(☎829・1948、☎829・1960)へ。

市宮桜木駐車場を閉鎖します

市宮桜木駐車場(大宮区桜木町)は、令和6年3月24日をもって閉鎖します。閉鎖までは、引き続きご利用になれます。詳しくは、東日本交流拠点整

備課(☎646・3280、☎646・3292)へ。

勤労者支援資金融資をご利用ください

種別	内容	利率	限度額
住宅	新築、購入(中古住宅、マンションを含む)、現に居住している住宅の増改築・補修に必要な資金	年2.0%	500万円
教育	学校教育法に定められた教育機関、各種専門学校などの入学金・授業料等、本人又は生計を一にする者の教育に必要な資金	年2.5%	
冠婚葬祭	本人又は生計を一にする者が執り行う冠婚葬祭に必要な資金	年2.8%	200万円

※利率は融資利率と保証料率を合計したものです。なお、改正することがあります。

対象 市内在住の勤労者又は市内事業所に勤務している方(事業主・事業専従者を除く) ※収入や居住状況、勤続年数などの要件があります。

詳しくは、中央労働金庫各支店(さいたま☎864・0500、大宮☎645・0011)、又は労働政策課(☎829・1370、☎829・1944)へ。

臨時休館のお知らせ

施設名	期間	問合せ
与野図書館(中央区下落合)	3/4(月)まで	☎853・7816、☎857・1946
桜木図書館(大宮区桜木町)	2/5(月)～9(金)	☎649・5871、☎649・5875
岩槻東部図書館(岩槻区東岩槻)	2/6(火)～9(金)	☎756・6665、☎756・8222
馬宮図書館(西区西遊馬)	2/13(火)～16(金)	☎625・8831、☎625・8833
岩槻駅東口図書館(WATSU西館3階)	2/19(月)～22(木)	☎758・3200、☎757・8711
北図書館(北区宮原町)	2/26(月)～3/1(金)	☎669・6111、☎669・6115

詳しくは、各問合せへ。

議会を傍聴してみませんか



身近な問題が議会でのように審議・決定されるかを、実際に傍聴することができます。2月定例会の会期日程は、決定次第、各区役所や各支所等の掲示

■ 新型コロナウイルスに関する相談窓口 ■

医療機関を受診すべきか迷う場合や症状が悪化した場合は、ご相談ください。

埼玉県コロナ総合相談センター
☎0570・783・770【24時間、年中無休】
☎050・8887・9553

※受診する医療機関をお探しの場合は、埼玉県指定診療・検査医療機関検索システム(<https://www.pref.saitama.lg.jp/a0710/hpsearch.html>)でご覧になれます。

■ 子ども急患電話相談 ■

看護師による、子どもの急病に関する電話相談
☎825・5252

月～金曜日…17時～翌9時
土・日曜日、祝・休日、年末年始…9時～翌9時

■ 歯科休日救急診療 ■

診療場所	診療日・受付時間
浦和休日急患診療所 浦和区常盤6-4-18(浦和区保健センター2階) ☎833・0119、☎827・1035	【日曜日、祝・休日、年末年始】 9時～12時
大宮歯科休日急患診療所 北区東大成町2-107(大宮医師会館1階) ☎652・7225、☎652・7582	【日曜日、祝・休日、8/13～15、年末年始】9時～12時
与野歯科休日急患診療所 中央区本町東4-4-3 ☎☎706・8020	【日曜日、祝・休日、8/13～15、年末年始】9時～12時

■ 休日・夜間救急診療 ■

※在宅当番医については、市ホームページ又は日曜日、祝・休日、年末年始の東京・埼玉新聞をご覧ください。また、発熱している方は、予め電話で受診方法の相談をしてください。



診療場所	診療日・診療科目・受付時間	
	休日診療	平日夜間診療
浦和休日急患診療所 浦和区常盤6-4-18 (浦和区保健センター2階) ☎833・0119、☎827・1035	【日曜日、祝・休日、年末年始】 内科・小児科…9時～11時30分、13時～16時30分、19時～21時30分	【月～金曜日】 小児科…19時30分～22時 【土曜日】 内科・小児科…19時～21時30分
大宮休日夜間急患センター 北区宮原町1-851 (JCHOさいたま北部医療センター内) ☎667・8180、☎665・9000	【日曜日、祝・休日、年末年始】 内科…9時～11時30分、13時～16時30分、19時～11時30分、13時～16時30分、19時～翌6時 【日曜日】 眼科…9時～11時30分 耳鼻咽喉科…9時～11時30分、14時～16時30分 【祝・休日】 耳鼻咽喉科…14時～16時30分	【月～土曜日】 小児科…19時～翌6時 【土曜日】 内科…19時～21時30分
与野休日急患診療所 中央区本町東4-4-3 ☎☎706・1212	【日曜日、祝・休日、年末年始】 内科・小児科…8時45分～11時45分、13時～15時、18時45分～21時15分	【土曜日】 内科・小児科…18時45分～21時15分
岩槻休日夜間急患診療所 岩槻区府内1-8-1 (岩槻区役所 府内別館) ☎798・2221、☎798・2223	【日曜日、祝・休日、年末年始】 内科・小児科…19時～21時30分	—

お知らせ

募集

催し

講座

スポーツ

その他

相談

Information

さいたまから
つながる東日本

さいたま
フォト日記

「さいたま市チームオレンジ」 に参加してみませんか



令和6年1月1日に「共生社会の実現を推進するための認知症基本法」が施行されました。

認知症の人が多く暮らす時代において、認知症とともに生きる方々が、自分らしく安心して暮らせるまちづくりが求められています。

「さいたま市チームオレンジ」とは、認知症の方への理解や支援などの具体的活動を行う市民の方や企業などを対象とした登録制度です。市では、登録チーム、企業などの活動の支援やPRを行っています。

① チームおれんじ



認知症本人と
地域で活動してみたい方

② 認知症 フレンドリー企業・団体



認知症への理解や支援の
取組をしたい企業・団体

詳しくは、いきいき長寿推進課(☎829・1286、FAX 829・1981)へ。

アニサキスによる食中毒 に注意しましょう

アニサキスは魚の内臓や筋肉に寄生する白い糸のような寄生虫です。寄生している生鮮魚介類を生で食べることで、幼虫が胃や腸に刺さり、激しい腹痛やおう吐などを起こすことがあります。家庭では次の点に注意しましょう。

- 新鮮な魚介類を選ぶ
 - 内臓は速やかに取り除き、生で食べない
 - 魚をよく見て、アニサキス幼虫を取り除く
 - 加熱又は冷凍して死滅させる
- 詳しくは、生活衛生課(☎829・1300、FAX 829・1929)へ。

板、市ホームページなどでお知らせします。
詳しくは、議事課(☎829・1753、FAX 829・1984)へ。

2月7日は北方領土の日 です

北方領土問題の解決には、粘り強い外交交渉を支える世論の高まりが重要です。この機会に、正しい理解と関心をより一層深めましょう。

詳しくは、総務課(☎829・1083、FAX 829・1983)へ。

バレンタインジャンボ宝くじなどを販売しています

種類 ▼バレンタインジャンボ宝くじ：1等2億円ほか ▼バレンタインジャンボミニ：1等2,000万円ほか
販売期間 2月14日(水)～3月15日(金)

価格 1枚300円
抽せん日 3月22日(金)

市内の宝くじの売上げの一部は、本市の公益事業などに役立てられています。ぜひ、県内の売り場でお買い求めください。
詳しくは、財政課(☎829・1153、FAX 829・1974)へ。

スマートフォンなどで市報をご覧になれます

スマートフォンやパソコンで、市報さいたまをいつでもどこでも読むことができます。

■ブックシェルフ埼玉

紙と同じような感覚で、ペーパーをめくって読むことができます。市報のほか、市議会だよりさいたま(ロクマル)や県内他市町村の広報紙など、地域のさまざまな情報がご覧になれます。

■マチイロ

市報、市議会だよりさいたま(ロクマル)の電子書籍版や市ホームページの最新情報を見ることができ、スマートフォン向けアプリです。

■カタログポケット

10か国語の自動翻訳や音声読み上げなどの機能が搭載されており、より便利に市報が読めるスマートフォン向けアプリです。

■マイ広報紙

各地の広報紙の記事ごとにデータ化して、インターネットで配信するサービスです。※

犬や猫が迷子になったら 必ず連絡してください



いずれも利用は無料です。なお、通信費は利用者負担となります。閲覧方法など詳しくは、市ホームページでご覧になれます。
詳しくは、広報課(☎829・1039、FAX 829・1018)へ。

飼っている犬や猫が迷子になったら、動物愛護ふれあいセンターと最寄りの警察署に連絡してください。
閉館日 日・月曜日 ※閉館日は市ホームページやファクスで連絡できます。

動物愛護ふれあいセンターに収容している犬と猫の情報は、市ホームページで公開しています。※公開期間は収容されてから5日間です。
詳しくは、同センター(☎840・4150、FAX 840・4159)へ。

テレビ広報番組「のびのびシティさいたま市」を ご覧ください

市の取り組みやイベント情報、まちの話題などを、テレビ

YouTubeで動画を ご覧ください

過去の放送は、市公式YouTubeチャンネルでご覧になれます。
詳しくは、広報課(☎829・1039、FAX 829・1018)へ。

You Tubeで動画を ご覧ください

市公式YouTubeチャンネルでは、PR映像から、テレビ広報番組まで、さまざまな動画で、市内の魅力を紹介しています。
アカウント名 satamacitypr
詳しくは、広報課(☎829・1039、FAX 829・1018)へ。

ラジオ広報番組「のびのびシティさいたま市」を お聞きください



市の取り組みやイベント情報、まちの話題などを、CitY FMさいたま(周波数87.3MHz)で放送しています。
放送日時 毎週金曜日 17時45分頃
詳しくは、広報課(☎829・1039、FAX 829・1018)へ。

市の取り組みやイベント情報、まちの話題などを、テレビ

「市報さいたま」音声版・点字版を発行しています

視覚に障害のある方などに、毎月、「市報さいたま」の音声版・点字版を発行し、希望者に配布しています。

詳しくは、各区コミュニティ課、又は広報課(☎829・1039、FAX829・1018)へ。



安心・安全

救急車は適時・適切に利用しましょう

市内の令和5年中の救急出場件数は、過去最多の約8万5,000件(前年比約6%増)となりました。救急車は限られた医療資源です。救急車の適時・適切な利用を心掛けましょう。なお、救急車を呼ぶか判断に迷うときは、119救急ガイドや市救急受診ガイド(☎http://triage.atris.com/triage/saitamacity/)をご利用ください。

詳しくは、救急課(☎833・7981、FAX833・7201)へ。

放火火災に注意しましょう

放火火災は、市内火災原因のトップになっています。放火を防ぐため、自宅では次の点に注意しましょう。また、人感センサーライトの設置も有効です。

●家の周りや集合住宅の共用部に可燃物を置いていない

●郵便ポストに新聞などをためていない

●ごみは指定日の朝に出している

●屋外の物置や車庫を施錠している

詳しくは、予防課(☎833・7509、FAX833・7529)へ。

Jアラートの試験放送を実施します



市内の防災行政無線で、Jアラート(全国瞬時警報システム)の試験放送を実施します。

日時 2月9日(金) 11時 ※時間は何分前後します。なお、気象や地震活動等の状況により、中止になる場合があります。

内容 「これはJアラートのテストです(3回繰り返し)」。こちらは防災さいたまです。※音声の前後にチャイム音が鳴ります。

Jアラートは、災害時の緊急情報を国から住民に瞬時に伝え、迅速な避難行動を促すことを目的としています。

詳しくは、危機管理課(☎829・1125、FAX829・1936)へ。



まちづくり

都市計画案を縦覧します

内容	縦覧場所
七里駅北側地区における用途地域等の変更	市役所 都市計画課、各都市計画事務所 都市計画指導課(北部…大宮区役所、南部…中央区役所)、見沼区総務課
中央区役所周辺東地区における用途地域の変更	市役所 都市計画課、各都市計画事務所 都市計画指導課(北部…大宮区役所、南部…中央区役所)
大門上・下野田地区における用途地域等の変更	市役所 都市計画課、各都市計画事務所 都市計画指導課(北部…大宮区役所、南部…中央区役所)、緑区総務課

縦覧期間 2月13日(火)～27日(火)

詳しくは、都市計画課(☎829・1403、FAX829・1979)へ。

都市計画を決定(変更)しました

決定(変更)日 令和5年12月8日

市職員を目指す人のための業務内容説明会の参加者を募集します(オンライン)

期日 3月14日(休)

No.	職種	時間
①	化学	9:30～10:20
②	農業	11:00～11:50
③	獣医師	13:00～13:50
④	福祉	14:50～15:40
⑤	行政事務	16:10～17:00

※Zoomを利用できる環境が必要です。

定員 ①～④各100人 ⑤200人
申込み 2月13日(火)の9時～22日(休)の17時に、市ホームページへ(先着順)。
詳しくは、任用調査課(☎829・1778、FAX829・1963)へ。

市街化調整区域で建築などをするときには事前に相談ください

市街化調整区域では、建築物の建築・増改築が規制されています。建築などを計画するときは、必ずご相談ください。

詳しくは、各都市計画事務所 都市計画指導課(北部☎646・3183、FAX646・3189、南部☎840・6184、FAX840・6189)へ。



公営競技

公営競技の収益金は、私たちの生活に役立てられています。

浦和競馬



期日 2月19日(月)～23日(祝)
場所 浦和競馬場(南区大谷場)
詳しくは、浦和競馬組合(☎881・1551)、又は経済政策課(☎829・1363、FAX829・1944)へ。

ポートレース戸田

期日 ▼2月8日(木)～13日(火)
▼2月18日(日)～23日(祝)
場所 ポートレース戸田(戸田市)

お知らせ

募集

催し

講座

スポーツ

その他

相談

Information

さいたまから
つながる東日本

さいたま
フォト日記

シニアユニバーシティ (高齢者大学) 入学者を募集します!



60歳以上の方が地域での活躍を目指して学ぶ、約1年間の講座です。

期間 5月～令和7年3月

開催校	曜日	主な会場	定員
岩槻校	月	岩槻駅東口コミュニティセンター(WATSU西館4階)	80人
北浦和校	火	浦和ふれあい館(浦和区常盤)	100人
大宮校	水	宇宙劇場(大宮駅西口・JACK大宮5階)	90人
中央校	木	与野本町コミュニティセンター(中央区本町東)	70人
浦和校	金	浦和コミュニティセンター(浦和駅東口・コムナーレ9階)	120人
北大宮校	土	プラザノース(北区宮原町)	60人

※いずれも抽選です。

対象 市内在住で、昭和39年4月1日以前に生まれた方 ※過去に在籍したことがある方を除きます。



費用 無料 ※教材費が掛かります。

募集案内 各区高齢介護課、各支所・市民の窓口、各公民館、各図書館などで配布中 ※市ホームページでダウンロードもできます。

申込期限 3月8日(金)

詳しくは、市シニアユニバーシティ(☎641-2201、☎729-6654)、又はセカンドライフ支援センター(☎881-8627、☎881-8637)へ。

募集



ALTCコーディネーター (会計年度任用職員)

勤務期間 4月～令和7年3月
勤務時間 週22時間以内
勤務場所 市役所指導1課
勤務内容 ALTCに対する研修の指導補助など
応募資格 次の全てを満たす方
▼大学を卒業している ▼日本語と英語でALTCの指導向上の指導支援ができる ▼在留資格を有している

詳しくは、県都市ポータル企業団(☎823-8711)、又は経済政策課(☎829-1363、☎829-1944)へ。

看護師(会計年度任用職員)



勤務時間 16時30分～9時30分 ※週1回程度の勤務です。なお、日数は相談に応じます。
勤務場所 市立病院(緑区三室)
勤務内容 病棟、救急外来での夜間の看護師業務
応募資格 看護師免許を有する

応募用紙 同課で配布中 ※市ホームページでダウンロードもできます。
応募期限 2月16日(金)
詳しくは、同課(☎829-1662、☎829-1662)へ。

登録統計調査員

期間 1調査につき2か月程度
業務内容 国勢調査などの各種統計調査で、世帯や事業所を訪問して、調査票の配布・回収等を行う ※全員に調査を依頼するとは限りません。
報酬 調査に応じた額
応募方法 直接又は電話で、従事を希望する区の総務課へ。

募集人数 3人程度(選考)
時給 1,647円 ※勤務形態により、通勤・期末手当の支給、社会・雇用保険への加入があります。なお、勤務1回あたり約1万円の夜間勤務手当、夜間看護業務手当の支給があります。
詳しくは、病院総務課(☎873-4217、☎873-5451)へ。



協働 商業等振興審議会の委員

任期 委嘱日から2年間
内容 商業などの振興に関する施策について審議する
応募要件 次の全てを満たす方
▼市内在住、在勤又は在学中で、20歳以上 ▼本市の他の審議会などの委員を2つ以上務めていない ▼月々金曜日の昼間に開催する会議(年2回程度)に出席できる

詳しくは、各区総務課へ。
※市ホームページでダウンロードもできます。
募集期限 3月8日(金)
詳しくは、パートナーシップさいたま(☎642-8107、☎643-5801)へ。

花とみどりのまちづくり 審議会の委員

活動内容 みどりの保全と緑化の推進に関する事項を審議する
任期 委嘱日から2年間
応募要件 次の全てを満たす方
▼市内在住、在勤又は在学中で、18歳以上 ▼市議会議員及び市職員でない ▼本市の他の審議会などの委員を2つ以上務めていない ▼月々金曜日の昼間に開催する会議(年2回程度)に出席できる
募集人数 2人(選考)
応募方法 2月16日(金)(必着までに、任意のA4縦長用紙に横書きで、住所、氏名、年齢、電話番号、みどりの保全・緑化の推進に関する活動実績や資格などの有無(有る場合は具体的な内容も)、志望動機(400字程度)、「本市の花とみどりのまちづくりに関する意見」(1,000字程度)を記載し、郵送、ファクス又はEメールで、〒330-9588 浦和区常盤6-4-4 みどり推進課へ。 ※2月下旬に面接を行います。
詳しくは、同課(☎829-1423、☎829-1979、☎midori-suishin@city.saitama.lg.jp)へ。

パートナーシップさいたま ま広報誌「鐘の音」の編集員

任期 4月から1年間
応募要件 次の全てを満たす方
▼市内在住、在勤又は在学中 ▼月々金曜日の昼間に開催する会議(年8回程度)に出席できる
募集人数 3人(選考)
募集要項 パートナーシップさいたま(大宮駅西口・シーノ大宮センタープラザ3階)、各区情報公開コーナーなどで配布中

応募期限 2月20日(火)
詳しくは、同課(☎829-1364、☎829-1944)へ。

浦和くらしの博物館民家のボランティア

活動期間 4月～令和7年3月
内容 小学生の体験学習の指導補助や園内整備など
対象 月3回以上参加できる18歳以上の方
定員 5人程度(選考)
申込み 2月16日(金)～23日(祝)に、直接又は電話で、民家園(緑区下山口新田)へ。
休館日 月曜日
 詳しくは、同園(☎878・5025、FAX878・5028)へ。

援農ボランティア

内容 野菜の栽培技術などの農業研修(年24回)を受講し、修了後は農家等で農作業を手伝う
会場 見沼グリーンセンター(北区見沼)ほか
対象 市内在住の方など
募集人数 10人(抽選)
申込み 2月1日(木)から、見沼グリーンセンターで配布 ※市ホームページでダウンロードもできます。
申込期限 3月1日(金)
 詳しくは、同センター(☎664・5915、FAX651・0962)へ。

子育て情報局員

期間 4月から1年間
活動内容 子育てに関する情報を取材し、さいたま子育てWEBで発信する

対象 市内在住で、小学生以下の子どもの保護者
募集人数 5人程度(選考)
応募用紙 2月1日(木)から、市役所子育て支援課で配布
 ※さいたま子育てWEB(☎http://www.saitama-kosodate.jp/)でダウンロードもできます。
応募期限 2月22日(木)
 詳しくは、同課(☎829・1271、FAX829・1960)へ。

チャレンジスクールのボランティア

内容 土曜日や放課後等に実施する児童生徒の学習や体験活動のサポート、安全管理など
申込み ボランティアアシティさいたまWEB(☎https://volunteer-city.saitama.jp/)へ。
 詳しくは、生涯学習振興課(☎829・1703、FAX829・1989)へ。

さいたま新都心バリアフリーまちづくりボランティア

活動内容 さいたま新都心地区内のまち案内、車いす等を使ったバリアフリー学習の補助など



対象 15歳以上の方(中学生を除く)
応募方法 2月29日(木)までに、電話で、さいたま新都心ふれあいプラザへ。☎600・3192
 【10時～17時】
 詳しくは、同プラザ、又は都心整備課(☎829・1578、FAX829・1937)へ。

広報カメラ協力員



活動期間 4月から1年間
活動内容 市の広報媒体に掲載する写真を撮影する
対象 市内在住で、20歳以上の方
募集人数 3人程度(選考)
募集要項 市役所広報課、各区情報公開コーナーで配布中
 ※市ホームページでダウンロードもできます。
応募期限 2月16日(金)
 詳しくは、同課(☎829・1039、FAX829・1018)へ。

作品

さくらそう品評会への出品作品

規格 次の全てを満たすもの
 ▼日本サクラソウの園芸品種

▼口径15cm鉢に四芽植え ※1人2鉢までです。
搬入方法 4月11日(木)の9時30分～11時に、直接、ときわ会館(市役所西隣)へ。
応募用紙 各区情報公開コーナーで配布中 ※市ホームページでダウンロードもできます。
応募期限 3月22日(金)
 詳しくは、みどり推進課(☎829・1423、FAX829・1979)へ。

市民参加

都市の未来像を考える市民ワークショップの参加者

日時 ▼2月24日(土) ▼3月3日(日) 14時～16時30分
場所 大宮区役所
内容 未来の暮らしを想像し、持続可能なまちや交通について意見交換をする
定員 各30人程度(抽選)
申込み 2月15日(木)までに、ファクスで、行事名、住所、氏名、電話番号、年齢、期日を交通政策課へ。※市ホームページでも申し込みます。なお、結果は全員に連絡します。
 詳しくは、同課(☎829・1053、FAX829・1979)へ。

見沼たんぼONLINE クリーンウォークの参加者

期日 3月9日(土)～17日(日)

会場 見沼たんぼ地内
内容 見沼たんぼを歩きながら清掃活動を行い、SNSで活動の様子を投稿する
申込み 2月16日(金)までに、見沼たんぼのホームページ(☎http://www.minumatanbo-saitama.jp/)へ。
 詳しくは、見沼田圃政策推進課(☎829・1413、FAX829・1979)へ。

レクリエーション農園の利用者

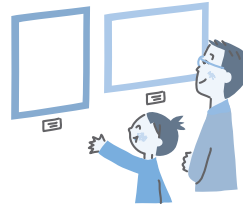


期間 4月1日～令和7年3月15日
対象 市内在住で、利用期間を通じて利用できる方(1世帯1区画のみ)
募集区画数 60区画程度(抽選)
費用 ▼25㎡：7,000円 ▼15㎡：4,200円
注意事項 ▼農園には、水道、物置などの設備はありません ▼車での来園はできません ▼草花、野菜以外の栽培はできません ▼区画は指定できません

応募期限 2月15日(木) ※応募方法や空き農園の所在などは、市ホームページでご覧になれます

詳しくは、農業政策課(☎829・1378、☎829・1944)へ。

市民ギャラリーの利用者



作品を発表・展示できるスペース(44㎡)を無料で貸し出します。

貸出期間 6月3日(月)～9月1日(日) ※1週間単位で貸し出します。

抽選日時 3月1日(金) 9時30分(9時から受け付け)

会場 市民ギャラリー(市役所東側広場内)

対象 市内在住の方又は市内で活動するグループ ※令和5年9・12月の当選者で利用した方を除きます。なお、展示品には制限があります。

詳しくは、文化振興課(☎829・1226、☎829・1996)へ。

就業支援

明日の農業担い手入門研修の受講者

野菜の基礎的な栽培技術や経

お知らせ

募集

催し

講座

スポーツ

その他

相談

Information

さいたまからつながる東日本

さいたまフォト日記

No.	職種	日時	会場
①	電気	2/26(月) 14:00～16:00	配水管理事務所(見沼区御蔵)
②	土木	2/28(水) 14:00～16:00	一般国道122号蓮田岩槻バイパス(岩槻区加倉周辺)
③	建築・電気・機械	3/8(金) 9:15～11:25	サーマルエネルギーセンター整備場所(見沼区膝子)

市職員(技術職)を目指す人のための現場見学会の参加者

申込期限 2月16日(金)
詳しくは、農業政策課(☎829・1378、☎829・1944)へ。

営管理を学ぶ受講者を募集しています。
期間 4月～令和7年3月
会場 見沼グリーンセンター(北区見沼)
対象 市内在住で、将来、農業を仕事として考えている64歳以下の方など
募集人数 若干名(選考)
申込書 2月1日(木)から、各区情報公開コーナー、見沼グリーンセンター、農業者トレーニングセンター(緑区大崎)で配布 ※市ホームページでダウンロードもできます。

対象 市内在住で、60歳以上の方 ※①は女性に限りません。
定員 ①30人 ②50人
費用 無料 ※登録には年会費が掛かります。
申込み 2月6日(火)から、①は3月1日(金)、②は3月7日(木)ま

No.	日時	会場
①	3/5(火) 9:30～	レイボックホール RaiBoC Hall (大宮駅東口・大宮門街6階)
②	3/9(土) 9:30～	浦和コミュニティセンター(浦和駅東口・コムナール9階)



(公社)市シルバー人材センターの入会説明会の参加者

対象 29歳以下で、市職員を目指す方
定員 ①・②各20人 ③10人 ※いずれも先着順です。
申込み 2月3日(土)の9時～13日(火)の17時に、市ホームページへ。
詳しくは、任用調査課(☎829・1778、☎829・1963)へ。

対象 次のいずれかの方 ①令和6年3月又は7年3月に短期大学、専門学校、大学等を卒業予定 ②短期大学、専門学校、大学等を卒業後3年以内
持ち物 履歴書(①で令和6年3月卒業予定又は②に該当し、面接を希望する方)
詳しくは、県雇用対策協議会(☎647・4185)、又は労働政策課(☎829・1370、☎829・1944)へ。

日時 3月8日(金) 13時～16時(12時～15時30分受け付け)
※予約不要、入退場自由です。
会場 大宮ソニック市民ホール(大宮駅西口)
対象 次のいずれかの方 ①令和6年3月又は7年3月に短期大学、専門学校、大学等を卒業予定 ②短期大学、専門学校、大学等を卒業後3年以内
持ち物 履歴書(①で令和6年3月卒業予定又は②に該当し、面接を希望する方)
詳しくは、県雇用対策協議会(☎647・4185)、又は労働政策課(☎829・1370、☎829・1944)へ。



求人企業合同説明会の参加者

で、電話で、シルバー人材センター本部事務所へ(先着順)。詳しくは、同事務所(☎669・0303、☎669・0305)へ。

校生
県豊高等職業訓練校の入
履修期間 3年間 ※1年生は全寮制、2・3年生は事業所で実習です。
対象 中学校を卒業し、豊職を目指している方
費用 1年生：月額10万8,000円 ※別途、入校金33万円と道員代が掛かります。なお、2・3年生は事業所負担です。
申込み 電話で、県豊高等職業訓練校へ。
詳しくは、同校(☎861・1738)、又は労働政策課(☎829・1370、☎829・1944)へ。

大宮建設高等職業訓練校の在校生
履修期間 3年間
訓練日時 原則毎週土曜日 9時～17時
対象 次の全てを満たす方 ▼中学校を卒業している ▼工務店に勤務している、又は大工職を目指している ▼木造建築の技術向上を目指している
費用 入学金3万円 ※別途、授業料などが掛かります。
願書 大宮建設高等職業訓練校(西区西遊馬)で配布中 ※郵送で請求もできます。
詳しくは、同校(☎625・1199)、又は労働政策課(☎829・1370、☎829・1944)へ。



マークの見方

日=日時 所=会場 交=交通 内=内容 対=対象
 定=定員 ¥=費用 託=託児 申=申込み 問=問合せ

※費用の記載が無い場合は、原則無料です。

申込み時の必須事項

① 行事名 ② 郵便番号・住所 ③ 氏名(ふりがな) ④ 電話番号

さいたま市のホームページ <https://www.city.saitama.lg.jp/>

情報掲示板 INFORMATION

さいたまの魅力を発見しよう

さいたま市で体験できる
 施設・イベントのお知らせです!

主な施設等からのお知らせ

大宮盆栽美術館

休館日/木曜日
 会場・問合せ/〒331-0804 北区土呂町2-24-3 ☎780・2091、☎668・2323
 🌐<https://www.bonsai-art-museum.jp/>



No.	行事名	日時	その他
①	季節の展示 盆栽展 四季 2月凛と咲く	2/2(金)~28(水) 9:00~16:00	
②	特別展 煎茶と盆栽~「盆栽」の夜明け	2/10(土)~3/20(祝) 9:00~16:00(3月からは16:30まで)	対⑥小・中学生とその保護者 ⑦高校生以上の方 定③・④各30人 ⑤9人 ⑥8組16人 ⑦8人 ¥⑥1組3,000円 ⑦3,000円 ※①・②は観覧料が掛かります。
③	特別展スライドトーク 煎茶会図録から見る盆栽文化	2/11(日) 13:30~14:30	観覧料/一般…310円、高校生・大学生・65歳以上…150円、小・中学生…100円
④	盆栽実技 職人による季節の手入れ方法の実演	2/24(土) 13:30~14:30	申▶①~④…当日、直接、上記会場へ(③・④は先着順)。
⑤	盆栽相談デー 職人による実技指導と盆栽相談会	2/25(日) 13:30~15:30	▶⑤…2月5日(月)の9時から、電子申請・届出サービス(🌐 https://apply.e-tumo.jp/city-saitama-u/)へ(先着順)。
⑥	子ども向けワークショップ はじめての盆栽づくり	3/17(日) 10:00~11:30	▶⑥・⑦…2月29日(木)までに、生涯学習情報システム(🌐 https://gakushu.city.saitama.jp/)へ(抽選)。
⑦	盆栽ワークショップ はじめての盆栽づくり	3/17(日) 14:00~15:30	

岩槻人形博物館・にぎわい交流館いわつき

休館日/▶岩槻人形博物館…月曜日(2/12(休)を除く)

■ 岩槻人形博物館 〒339-0057 岩槻区本町6-1-1 ☎749・0222、☎749・0225、🌐<https://ningyo-muse.jp/>

No.	行事名	日時	その他
①	企画展 にんぱくの雛祭り 商家に伝わるお雛さま	3/24(日)まで 9:00~17:00(入館は16:30まで)	
②	スライドトーク 商家に伝わるお雛さま 寄贈品を中心に	▶2/17(土) ▶3/2(土) ▶3/10(日) 14:30~15:00	定②各30人 ¥※①・③・④は観覧料が掛かります。
③	毎月22日はにんぱくの日 常設展 展示解説	2/22(木) 14:00~14:30	観覧料/一般…300円、高校生・大学生・65歳以上…150円、小・中学生…100円
④	ボランティアによる雛めぐり常設展示解説	2/23(祝)~25(日)、3/2(土)・9(土)・10(日) ▶11:00~11:20 ▶14:00~14:20	申▶当日、直接、岩槻人形博物館へ。

■ にぎわい交流館いわつき 〒339-0057 岩槻区本町6-1-2 ☎757・2981、☎793・4074、🌐<https://www.nigiwai-koryukan.jp/>

No.	行事名	日時	その他
①	大人も子どもも楽しめる人形劇! 指人形笑吉を見てみよう	3/3(日) ▶10:45~ ▶11:45~	
②	見て! 触って! 親子で楽しむ人形劇 指人形笑吉	3/3(日) 13:45~14:45	
③	陶芸ワークショップ たたら作りで鯉のぼりにまたがった金太郎をつくろう	3/9(土)・10(日) 10:00~13:00	対②小学生とその保護者 ③・④・⑩小学生以上の方 ⑤・⑨中学生以上の方 ⑥15歳以上の方(中学生を除く) ⑦小・中学生 ⑧小学4年生以上の方 ※①で小学生以下の子ども、③・⑩で小学3年生以下の子ども、④・⑦・⑧・⑩で小学生は保護者の同伴が必要です。
④	8玉金剛組のスマホシホルダーをつくろう	3/16(土) 10:00~13:00	定①・④・⑨各10人 ②8組 ③・⑤・⑧・⑩各15人 ⑥・⑦各6人 ⑩各12人
⑤	ちりめんワークショップ 端午の節句の飾り物をつくろう	3/17(日) 9:30~13:00	¥③・⑨2,000円 ④3,800円 ⑤2,500円 ⑥・⑦・⑩1,000円 ⑧1,800円 ⑩500円
⑥	楽しい! 和菓子をつくろう~大人編~	3/20(祝) 10:00~11:30	申▶①~⑨・⑩…2月12日(休)までに、直接又は電話で、にぎわい交流館いわつきへ(抽選)。
⑦	楽しい! 和菓子をつくろう~キッズ編~	3/20(祝) 13:30~15:00	▶⑩…2月3日(土)から、直接又は電話で、同館へ(先着順)。
⑧	木目込ワークショップ「春の訪れ」をつくろう	3/23(土) 10:00~13:00	
⑨	水引で端午の節句の飾り物をつくろう	3/27(水) 10:00~13:00	
⑩	誰でも簡単! 木目込でまりのストラップをつくろう	3/30(土) ▶10:00~ ▶11:15~ ▶13:45~	
⑪	正絹ちりめん端午の節句の人形をつくろう	3/31(日) ▶10:00~ ▶13:30~	

お知らせ

(公財)市文化振興事業団

問合せ / SaCLaインフォメーションセンター

☎ 866・4600【日・月曜日、祝・休日(月曜日が祝・休日の場合はその翌日)を除く】、
☎ 837・2572、🌐 <https://saitama-culture.jp/>



氷川の杜文化館、恭慶館、市民会館いわつき、プラザイースト、RaiBoC Hall

行事名/内容	日時	会場	対象・定員・費用	申込み
うたい 謡・仕舞鑑賞会	3/9(土) 14:00~	氷川の杜文化館(大宮区高鼻町)	小学生以上の方 36人 無料	2月12日(休)の10時から、電話で、会場へ(先着順)。☎648・1177、☎648・1311
桃の節句の茶会	3/10(日) 10:00~13:00	恭慶館(浦和区常盤)	小学生以上の方 60人 500円	2月16日(金)までに、 上記 ホームページへ(抽選)。
さいたま市民の日記念事業 益子 侑 & ステラ オーケストラコンサート	4/20(土) 14:00~	市民会館いわつき(岩槻区太田)	小学生以上の方 622人(全席指定) S席…3,000円、A席…2,500円、B席…2,000円、C席…1,500円	2月17日(土)の10時から、専用ホームページ(🌐 https://p-ticket.jp/saitama-culture/)へ(先着順)。
ふらっとコンサート/金管五重奏	5/12(日) 14:00~	プラザイースト(緑区中尾)	小学生以上の方 395人(全席指定) 800円	3月2日(土)の10時から、専用ホームページ(🌐 https://p-ticket.jp/saitama-culture/)へ(先着順)。
ハンガリー・ブダペスト交響楽団	6/27(木) 19:00~	RaiBoC Hall 大ホール(大宮駅東口・大宮門街7階)	小学生以上の方 1,376人(全席指定) S席…8,500円、A席…7,500円、B席…6,500円 ※市外在住の方は、費用が異なります。	2月10日(土)の10時から、専用ホームページ(🌐 https://p-ticket.jp/saitama-culture/)へ(先着順)。

募集

催し

コミュニティセンター

※その他の行事は、(公財)市文化振興事業団のホームページ

(🌐 <https://saitama-culture.jp/>)でご覧になれます。

(武蔵浦和コミュニティセンターは、🌐 <https://www.musashiurawa-sp.info/>)

行事名	日時	対象・定員・費用	会場・申込み・問合せ
サウスピアキャップアートプロジェクト 南区から楽しむ夕焼け富士山 制作と展示	2/1(休)~3/26(火) 9:00~18:00 (3/26は15:00まで)	—	当日、直接、武蔵浦和コミュニティセンター(武蔵浦和駅西口・サウスピア)へ。 ☎844・7215、☎844・7216
ネギを使った料理講座	2/28(水) 9:30~12:30	15歳以上の方(中学生を除く) 10人 1,000円	2月5日(月)の10時から、電話で、コミュニティセンターいわつき(岩槻区本町)へ(先着順)。 ☎758・1980、☎758・1985
スプリングコンサート	3/2(土) 14:00~	小学生以上の方 100人 800円	2月10日(土)の10時から、直接、岩槻駅東口コミュニティセンター(WATSU西館2階)へ(先着順)。*2月11日(祝)の9時から、電話でも申し込みます。 ☎758・6500、☎758・6521
初めての手話体験講座	3/7~28の毎週木曜日 (全4回) 14:00~16:00	15歳以上の方(中学生を除く) 30人 無料	2月15日(木)(必着)までに、往復はがき(1人1通のみ)で、 必須事項 (在勤の方は勤務地・事業所名、在学の方は学校名・学年も)を、〒339-0057 岩槻区本町3-1-1 岩槻駅東口コミュニティセンターへ(抽選)。 ☎758・6500、☎758・6521
岩槻歴史散策	3/12(火) 10:00~12:30	市内在住、在勤又は在学の方 15人 1,500円	2月10日(土)の10時から、直接又は電話で、ふれあいプラザいわつき(岩槻区東岩槻)へ(先着順)。 ☎756・6000、☎756・6036

講座

スポーツ

その他

相談

プラザノース

会場・問合せ / 〒331-0812 北区宮原町1-852-1

☎653・9255、☎653・9288、🌐 <http://www.plazanorth.jp/>



No.	行事名/内容	日時	その他
①	Domain of Art32 タムラサトル「Hi, Kumi, Hi, Mike.」/現代美術作家による展覧会	2/24(土)~3/17(日)(2/26(月)、3/11(月)を除く) 10:00~17:00	🌐②・③18歳以上の方 ④小学3~6年生
②	オペラ「椿姫」を知る・観る・歌う	3/6(水)・13(水)(全2回) 14:00~16:00	🌐②20人 ③15人 ④10人
③	生き生き食育セミナー ~健康的な毎日を送るために~/プロの食育インストラクターから食育の基礎を学ぶ	3/12(火) 14:00~15:30	🌐②・③500円
④	みんなにも読んでほしい! おすすめ本の紹介POPをつくろう!	3/24(日) 10:00~11:30	🌐▶①…当日、直接、会場へ。▶②~④…②は2月21日(水)、③は2月27日(火)、④は3月8日(金)(いずれも必着)までに、往復はがき(1通1行事2人まで)で、 必須事項 と年齢(学年)を、 上記 問合せへ。

Information

応急手当講習

問合せ / 救急課 ☎833・7921、☎833・7201



行事名/内容	日時	申込期間	その他
普通救命講習I / 成人に対する心肺蘇生法、AEDの取り扱いや外傷の手当など	3/19(火) 13:30~16:30	2/7(水)~16(金)	🌐防災センター(大宮区天沼町) 🌐市内在住、在勤又は在学で、中学生以上の方
上級救命講習 / 成人や子どもに対する心肺蘇生法、AEDの取り扱いや外傷の手当など	3/20(祝) 9:00~16:00	2/8(木)~19(月)	🌐各30人 🌐各申込期間(必着)に、往復はがき(1人1通まで)で、 必須事項 (在勤の方は勤務地、在学の方は学校の所在地も)を、〒330-0061 浦和区常盤6-1-28 救急課へ(抽選)。*電子申請・届出サービス(🌐 https://apply.e-tumo.jp/city-saitama-u/)でも申し込みます。
普通救命講習III / 小児・乳児に対する心肺蘇生法、AEDの取り扱いや外傷の手当など	3/24(日) 9:30~12:30	2/13(火)~22(木)	

さいたまから
つながる東日本

さいたま
フォト日記

浦和駒場体育館

会場・問合せ / 〒330-0051 浦和区駒場2-5-6 ☎885-6010、☎885-6011
 https://sai-komaba-spomachi.jp/



No.	行事名	期日	時間	その他
①	レズミルズボディコンバット45	2/5~3/25の毎週月曜日(2/12(休)を除く、全7回)	10:00~10:45	対18歳以上の方 定各20人(先着順) 定①550円 ②・③・⑤・⑥・⑧~⑩750円 ④・⑦400円 申当日、直接、会場へ。
②	ヨガ	2/5~3/18の毎週月曜日(2/12(休)を除く、全6回)	13:00~14:00	
③		2/8~3/21の毎週木曜日(3/14を除く、全6回)	10:00~11:00	
④	レズミルズボディパンプ30	2/5~3/18の毎週月曜日(2/12(休)を除く、全6回)	14:15~14:45	
⑤	ゆったりヨガ	2/7~3/13の毎週水曜日(全6回)	13:00~14:00	
⑥	レズミルズボディコンバットテクニク&45	2/8~3/28の毎週木曜日(2/15、3/14を除く、全6回)	9:15~10:15	
⑦	レズミルズボディバランス30	2/8~3/21の毎週木曜日(3/14を除く、全6回)	11:15~11:45	
⑧	レズミルズボディパンプテクニク&45	2/15~3/28の毎週木曜日(3/14を除く、全6回)	14:15~15:15	
⑨		2/15~3/28の毎週木曜日(2/29、3/14を除く、全5回)	15:30~16:30	
⑩	レズミルズボディコンバットテクニク&45	2/16~3/29の毎週金曜日(2/23(祝)、3/1・15を除く、全4回)	13:15~14:15	

与野体育館

会場・問合せ / 〒338-0002 中央区下落合5-8-10
 ☎☎853-4998、https://www.dunlopsportsclub.jp/yonotaiikukan/



No.	行事名	期日	時間	対象	その他
①	のびのびピラティス	2/13~3/26の毎週火曜日(全7回)	14:30~15:30	18歳以上の方	定①~③・⑥・⑨・⑩各5人 ④・⑤・⑦各3組6人 ⑧5組10人 定①・②・⑥5,250円 ③・⑨4,500円 ④・⑤1組3,960円 ⑦・⑧1組5,100円 ⑩5,700円 申2月11日(祝)の9時30分から、電話で、上記問合せへ(先着順)。
②	ZUMBA		19:00~20:00		
③	リフレッシュヨガ	2/14~3/27の毎週水曜日(3/20(祝)を除く、全6回)	13:00~14:00		
④	ベビー運動会(はいはい)	2/15~3/28の毎週木曜日(2/29を除く、全6回)	10:00~11:00	6か月~1歳2か月の子どもとその保護者	
⑤	ベビー運動会(すくすく)		11:10~12:10	1歳2か月~3歳の子どもとその保護者	
⑥	ピラティス	2/16~3/29の毎週金曜日(全7回)	10:45~11:45	18歳以上の方	
⑦	ベビーフィットリトミック	2/19~3/25の毎週月曜日(全6回)	9:50~10:50	2か月~12か月の子どもとその保護者	
⑧	よちよち親子体操名人		11:35~12:35	1~3歳の子どもとその保護者	
⑨	やさしいヨガ		13:30~14:30	18歳以上の方	
⑩	チアダンス		16:00~17:00	4歳~小学1年生	

電話で、同園へ。☎878・5050
 接、民家園(緑区下山口新田)へ。
 所申・問①・②・④...当日、直
 (火)除く、2月13日(火)・14日(水)・27日
 休館日 月曜日(2月12日(休)を除く、2月13日(火)・14日(水)・27日)
 定③10組(先着順)
 対③小学生とその保護者

No.	行事名	日時
①	ミニ企画展 小さな雛人形	2/6(火)~3/3(日) 9:00~16:30
②	季節展示 雛飾り	
③	竹馬を作って遊ぼう	3/2(土) 9:30~12:00
④	昔のあそび塾 竹馬とけん玉	3/3(日) 13:00~15:00

浦和くらしの博物館民家の催し・講座

6、問文化振興課 ☎829・1996
 所市役所東側広場内
 時間 10時~17時

期間	展示名
2/5(月)~11(祝)	七里総合公園野鳥の会写真展
2/12(休)~18(日)	フォトサークル彩写真展
2/19(月)~25(日)	BYUN JIMMY 作品展
2/26(月)~3/3(日)	アトリエ花音・浦和教室作品展

市民ギャラリーでの展示

催し

定各280人(先着順)
 分17時20分
 時20分
 日▼2月11日(祝) 13時30分~14時30分
 ▼2月16日(金) 16時~17時30分
 電話で、同園へ。☎878・5050

癒しの時間 Starlight Healing Mama Hawaii

88・33335
 (火)除く、2月13日(火)・14日(水)・27日
 休館日 月曜日(2月12日(休)を除く、2月13日(火)・14日(水)・27日)
 定③5組 ④20人
 対③小学生とその保護者 ※④で小学生以下の子どもは保護者の同伴が必要です。

問文化振興課 ☎829・1222
 所市役所東側広場内
 時間 10時~17時

No.	行事名	日時
①	季節展示 雛人形飾り	2/10(土)~3/3(日) 9:00~16:30
②	公開行事 初午のしみづかり作り	2/10(土) 10:00~11:00
③	小学生工房 かぎぐるま	2/23(祝) 10:00~11:30
④	くらしっく講座 身近にみられる文化財散歩	3/9(土) 10:00~12:00

所①~③見沼くらしっく館(見沼区片柳) ④同館周辺

旧坂東家住宅見沼くらしっく館の催し・講座

25、☎878・5028

生：310円
所・申・問各開始時間の1時間20分前から、宇宙劇場(大宮駅西口・JACK大宮5階)で、入場券を販売。**TEL**647・0011、**FAX**647・0066

桜環境センターの催し

No.	行事名/内容	日時
①	さいたまの生きmono展 大公開!ピオトーブ・シーオの歴代事件?	2/11(祝) ~28(水) 9:00~17:00
②	3Rマーケット/家庭で不要になった衣類や子ども用品などの持ち帰り ※1人5点までです。	2/11(祝) 13:30~16:00
③	さいたまの生きmono講座 このピオトーブ、ザリガニいないって。	2/18(日) 13:30~15:15
④	シーオそだて隊 真冬の生きものスペシャル調査	2/25(日) 14:00~15:30

交武蔵浦和駅、西浦和駅、中浦和駅、桜区役所から、無料送迎バスを運行
対②~④:市内在住、在勤又は在学中で、③は中学生以上、④は小学生以上の方 ※小学生は保護者の同伴が必要です。
定③15人 ④20人
費④1000円
申・問▼①・②:当日、直接、桜環境センター(桜区新開)へ。
注③・④:2月6日(火)~12日(休)のいずれも10時~16時(12時~13時30分を除く)に、電話で同セ

お知らせ

募集

催し

講座

スポーツ

その他

相談

Information

さいたまから つながる東日本

さいたま フォト日記

ンターへ(先着順)**TEL**710・5345、**FAX**839・6387
市民会館おみやフリーマーケット



日2月11日(祝) 10時~16時
所ReiBocHall(大宮駅東口・大宮門街4階)
申当日、直接、会場へ。
問おみやフリーマーケット実行委員会 **TEL**644・3220
RaiBocHall **TEL**641・6133

生涯学習相談えらべル

日▼2月14日(水) ▼2月28日(水) 10時~13時
内生涯学習相談、生涯学習情報の提供、公民館等で活動する団体・サークルの紹介など
所・申・問当日、直接、生涯学習総合センター(大宮駅西口・シーノ大宮センタープラザ7階)へ。
TEL643・5651
FAX648・1860

岩槻郷土資料館企画展 土人形〜郷土玩具の主役

日2月20日(火)~3月20日(祝) 9

時~16時30分
休館日 月曜日、2月27日(火)
所岩槻郷土資料館(岩槻区本町) **TEL**757・0271

浦和博物館の催し うらはく工芸くらぶ

No.	行事名	日時
①	行灯をつくる	▶2/17(土) ▶2/18(日) 10:00~11:30
②	ちぎり絵をつくる	▶3/16(土) ▶3/17(日) 10:00~11:30

定各10人(先着順)
休館日 月曜日(2月12日(休)を除く)、2月13日(火)、14日(水)、27日(火)
費2000円
所・申・問①は2月3日(土)、②は3月2日(土)のいずれも9時から、電話で、浦和博物館(緑区三室)へ。 **TEL**874・3960

ジュニアコンテスト

日2月18日(日) 10時~17時
所市文化センター(南区根岸)
内市内の小・中学生による管楽器・打楽器・コントラバスなどの独奏コンテスト ※観覧方法などの詳細は、(公財)市文化振興事業団のホームページ(<https://saitama-culture>)

(注)でご覧になれます。
問同事業団 **TEL**866・3467
文化振興課 **TEL**829・1222
FAX829・1996

折り紙講習会お雛様

日2月17日(土) 13時15分~15時
定18人(先着順)

所・申・問2月7日(水)から、電話で、さいたま新都心ふれあいプラザ(さいたま新都心駅西口)けやきひろば1階)へ。 **TEL**600・3192【10時~17時】
問都心整備課 **TEL**829・1578、**FAX**829・1937

雑木林体験

日2月24日(土) 9時30分~12時
注雨天の場合は、25日(日)に順延します。
所大和田公園(大宮区寿能町)
内落ち葉かき作業とシイタケの種ごま打ち
定50人(抽選)
申・問2月9日(金)(必着)までに、往復はがきで、**必須事項**

所・申・問当日、直接、漫画会館(北区盆栽町)へ。 **TEL**663・1541、**FAX**667・4921

防災展示ホール企画展 学ぼう!命を守る地震対策



日3月3日(日) 10時~14時 ※雨天中止
所防災センター(大宮区天沼町)
内起震車による地震体験、震災時の救助体験、消防車乗車体験、震災VR体験、防災展示ホールでの災害体験
問予防課 **TEL**833・7509、**FAX**833・7529

を、〒330-9588 浦和区常盤6-4-4 みどり推進課へ。 ※電子申請・届出サービス
<https://apply.e-tumo.jp/city-saitama/>でも申し込めます。 **TEL**829・1414、**FAX**29・1979

收藏品展 楽天の世界漫遊III わが道を拓く、三光漫画スタジオ開設編

日2月24日(土)~5月12日(日) 9時~16時30分
内北沢楽天の世界漫遊をテーマとした漫画や日本画の展示
ギャラリートークを開催します
日2月25日(日)、3月17日(日)、4月21日(日) 13時~ ※手話通訳があります。

休館日 月曜日(祝・休日を除く)、3月21日(木)、4月30日(火)、5月7日(火)
所・申・問当日、直接、漫画会館(北区盆栽町)へ。 **TEL**663・1541、**FAX**667・4921

大宮盆栽がもうすぐ100周年って知ってた？大宮盆栽村inまるまるひがしにほん

日3月2日(土)・3日(日) 10時～19時(3日は18時まで)
内盆栽の展示・販売、盆栽鉢植体験、盆栽師によるパフォーマンスなど
所・申当日、直接、まるまるひがしにほん(大宮駅東口)へ。
観覧光国際課 0829・1365、0829・1944

小学生将棋大会

日3月2日(土)

Table with 2 columns: 棋力 (9級以下, 4~8級) and 時間 (10:00~12:00, 13:00~15:00)

※級がなくとも、実力相当のクラスに参加できます。

所浦和北公園 楷風亭(浦和区常盤)

内小学生のリーグ戦、棋士との多面指し

対市内在住又は在学の小学生 定各8人(抽選)

申・閏2月20日(火)(必着)までに、往復はがきで、必須事項と学校名、学年、棋力、時間を、〒300-0073 浦和区元町1-29-10 浦和総合運動場へ。

※URAWAスポーツパークJのホームページ(https://urawa-ballpark.org/)でも申し込みできます。 08866・3200、088

7・0882

第20回さいたま洋らん展

日2月23日(祝)～25日(日) 10時～15時
内洋らんの展示と即売会、栽培相談
所・閏農業者トレーニングセンター(緑区大崎) 0878・2026、0878・2027
市洋らん生産研究会(矢作) 0798・0301

市産業文化センターの催し・講座

Table with 3 columns: No., 行事名, 日時

対18歳以上の方 定①各15人 ②～⑦各10人
日3月11日(月) 11:40～12:10
日3月13日(水)・27日(木)(全2回) 14:30～15:30, 15:45～16:45, 18:45～19:45
日3月13日(水)・27日(木)(全2回) 17:20～18:20
日3月13日(水)・27日(木)(全2回) 18:30～19:30
日3月14日(木)・21日(木)・28日(木)(全3回) 11:00～12:00

所・申・閏2月5日(月)の9時から、電話で、市産業文化センター(中央区下落台)へ。 0813・364

0854・0486

城下町岩槻歴史散策

日3月3日(日) 10時～15時
集合 クレセントモール(岩槻駅東口)
テーマ まちかど雑めぐりを訪ねる
定40人(抽選)
日2月6日(火)～13日(火)(必着)に、はがき、電話、ファクス又はEメールで、必須事項を、〒339-8585 岩槻区本町3-2-5 岩槻区観光経済室へ。
電子申請・届出サービス https://apply.e-tumo.jp/city-saitama-u/でも申し込みできます。
07900・0118、07900・0260、0829・kanko-keizai-iwatsuki@city.saitama.lg.jp

市民活動サポートセンターフェスティバル

日3月2日(土)・3日(日) 10時～16時
内市民活動団体による展示販売、市内の小・中学生が制作したアートフラッグの展示、謎解きイベント(景品あり)など

さいたま市民活動夢マルシェ、自主製品見本市、浦和コミセンまつりと同時開催です。

所・閏当日、直接、市民活動サポートセンター(浦和駅東口・コムナール9階)へ。 0813・364

人形のまち岩槻 流しびな



日3月3日(日) 10時～14時 ※雨天決行
所岩槻城址公園(岩槻区太田)
内子どもたちの無病息災を「さん俵」に託し、岩槻城址公園の菖蒲池に流す春の風物行事 ※さん俵は、当日、会場で販売します。
岩槻人形協同組合 流しびな実行委員会 0757・8881 0757・8891

天体観望会月、木星の観察と冬の1等星めぐり

日3月16日(土) 19時～20時
定100人(1家族5人まで)※中学生以下の子どもは保護者の同伴が必要です。
申2月10日(土)までに、生涯学習情報システム https://gakushu.city.saitama.jp/ (抽選)。
所・閏青少年宇宙科学館(浦和区駒場) 0881・1515、0822・9702

親族後見人の集い

日3月4日(月) 13時30分～15時30分
所浦和ふれあい館(浦和区常盤)
内後見活動のポイントの講義、後見人同士の情報交換を行う
対市内在住で、親族の成年後見人等として活動又は活動を予定している方 ※被後見人等が市内在住の方も参加できます。
定30人(抽選)

現代短歌新人賞表彰式・特別講演

日3月17日(日) 14時～13時開場
所生涯学習総合センター(大宮駅西口・シーノ大宮センタープラザ)
閏高齢福祉課 0829・1260、0829・19881

10階)

受賞者 菅原百合絵氏
作品 たましひの薄衣

内表彰式、今井恵子氏(歌人)による講演「現代短歌史の構想」

定180人(先着順)

申・問2月8日(休)～3月8日(金)

に、電話又はファクスで、代表者の必須事項と全員の氏名を、生涯学習振興課へ。※市ホームページでも申し込みます。なお、結果は参加できない方のみに連絡します。

TEL 829・1705、
FAX 829・1989

ホテル南郷雪上ハイキン

日3月18日(月)・19日(火)

内地元案内人と森林を歩く

※昼食付き

対市内在住の方

定20人(先着順)

¥5,000円 ※別途、宿泊代が掛かります。

持ち物 防寒着、グローブなど

※一部貸し出しがあります。

所・申・問2月5日(月)～3月8日(金)に、電話で、ホテル南郷(福島県南会津町)へ。

TEL 0241・73・2275
TEL 0241・73・2276

講座

不動産オープンセミナー

日2月13日(火) 14時～16時30分
内インボイス、電子帳簿、相続

登記義務化についての講座

対市内在住の方

定170人(先着順)

所・申当日、直接、RaiBoc Hall(大宮駅東口・大宮門街7階)へ。

問(公社)埼玉県宅地建物取引業協会大宮支部 TEL 643・5051、FAX 641・8784

市民生活安全課 TEL 829・1214、FAX 829・1969

市立博物館の講座

行事名	日時
自転車の紙芝居	2/3(土)・10(土)・24(土) ▶13:30～ ▶14:30～
自転車の紙芝居・あかりの道具のうつり変わり体験	2/4(日)・11(祝)・18(日) ▶10:30～ ▶11:30～ ▶13:30～ ▶14:30～

さいたま市のうつり変わり人びとのくらし展開連講座
定各15人程度(先着順)
所・申・問当日、直接、市立博物館(大宮区高鼻町)へ。TEL 644・2322、FAX 644・2313

ひとり親家庭等のための養育費講習会

日3月1日(金) 14時～16時
所ときわ会館5階小ホール(市役所西隣)

内養育費の基礎知識や取り決め方、公正証書の書き方を学ぶ
対市内在住で、次のいずれかの父又は母 ▼ひとり親家庭 ▼離婚を考えている

定15人(抽選)

申・問2月16日(金)(必着)までに、はがき(1人1通のみ)で、必須事項と年齢を、〒330-9588 浦和区常盤6-4-4

ひとり親家庭就業・自立支援センターへ。※市ホームページでも申し込みます。なお、結果は全員に連絡します。TEL 829・1948、FAX 829・1960

相続・空き家セミナー

日2月22日(木) 12時～16時30分
内相続・空き家のセミナーと行政書士、司法書士などによるパネルディスカッション
専門家等による個別相談会を同日開催します。

所・申当日、直接、浦和コミュニティセンター(浦和駅東口・コムナール10階)へ。
問県行政書士会 TEL 833・0900、FAX 833・0777
問環境総務課 TEL 829・1325、FAX 829・1991

家族の法律講座(オンライン)

内結婚や離婚に関する基礎知識や手続きを弁護士から学ぶ
※3月8日(金)～18日(月)に動画を配信します。
対市内在住、在勤又は在学の方
申2月7日(水)～3月11日(月)に、市ホームページへ。
問パートナーシップさいたま TEL 642・8107

春おか広場の催し

No.	行事名	日時
①	バレンタインチョコケーキ作り体験レッスン	2/10(土)～12(休) ▶10:00～11:20 ▶12:30～13:50 ▶15:00～16:20
②	プロ直伝はじめてのバターロール作り	2/14(水) ▶10:00～12:30 ▶14:00～16:30

対②18歳以上の方 ※①で小学生未満の子どもは保護者の同伴が必要です。
定①各8組16人 ②各4人
¥①2,000円 ②2,300円
所・申・問2月5日(月)までに、直接又は電話で、春おか広場(見沼区宮ヶ谷塔)へ(抽選)。※同広場のホームページ(<https://www.haruka-nousonhiroba.com/>)でも申し込みます。
TEL・FAX 685・0008

障害者就労向けパソコン講座(初・中級編)

日2月29日(木)～3月15日(金)(土・日曜日を除く、全12回) 9時30分～15時30分
所障害者総合支援センター(中央区鈴谷)
内ワードによる文書の装飾、エクセルの表作成・表計算など
対市内在住で就労を目指している身体障害、知的障害又は精神

障害(発達障害を含む)のある方

定14人
¥2,000円

所・申・問2月14日(水)(必着)までに、はがき、電話、ファクス又はEメールで、必須事項と年齢、障害の内容を、〒338-0013 中央区鈴谷7-5-7

障害者総合支援センターへ(抽選)。※結果は全員に連絡します。TEL 859・7266、FAX 523・3273、syogaisha-sogo-sien@city.saitama.lg.jp

犬のしつけ方教室はじめてのいっぽ



日2月24日(土) 13時30分～15時30分
内飼い主同伴による実技講習
対飼い犬が次の全てを満たす市内在住の方 ▼鑑札と注射済票を付けている ▼不妊去勢手術、混合ワクチンの接種を受けている ▼極端に怖がりや攻撃的でない
定6組(抽選)
¥1人190円
申2月8日(木)までに、市ホームページへ。
所・問動物愛護ふれあいセンター(桜区神田) TEL 840・4150、FAX 840・4159

お知らせ

募集

催し

講座

スポーツ

その他

相談

Information

さいたまから つながる東日本

さいたま フォト日記

NPO法人の設立にむけたセミナー

日 2月20日(火) 17時30分～20時
所 浦和コミュニティセンター(浦和駅東口・コムナーレ9階)
内 NPO法人の基礎と設立に必要な書類の作成方法を学ぶ
定 50人(先着順)

申・問 2月5日(月)～19日(月)に、電話、ファクス又はEメールで、**必須事項**と参加人数を、市民協働推進課へ。※結果は全員に連絡します。☎813・6404、☎887・0164、☎kyodo-sushin@city.saitama.lg.jp

(公社)市シルバー人材センターの講習

No.	行事名	日時	申込期間
①	障子張り講習	2/26(月) 8:30～12:00	2/13(火)まで
②	写経講習	3/5(火)・6(水)・12(火)・15(金)(全4回) 10:00～15:00	2/16(金)まで
③	シニアの健康教室	3/8(金)・15(金)・22(金)(全3回) 13:30～16:00	2/6(火)～3/1(金)
④	初心者向け実用書道講習	3/13(水)・14(木)(全2回) 10:00～13:00	2/26(月)まで

所 ①・② 高齢者生きがい活動センター(北区植竹町) ③・④ 浦和ふれあい館(浦和区常盤)

対 ①・②・④ 市内在住で60歳以上の方 ③ 市内在住の方
定 ① 10人 ② 30人 ③ 40人 ④ 28人

¥1500円 ②～④ 1,000円

申・問 ▼①・②・④…各申込期間(必着)に、往復はがき(1行事1人1通のみ)で、**必須事項**と年齢を、〒3336-0932 緑区中尾1440-8 シルバー人材センター本部事務所へ(抽選)。▼③…申込期間に、電話又はファクスで、**必須事項**と年齢を、同センターへ(先着順)。※結果は全員に連絡します。
☎669・0303
☎669・0303
☎669・0305

相続・空き家無料大相談会

日 2月25日(日) 10時～16時
内 相続・空き家の専門家などによる個別相談会

相続・空き家セミナーを同日開催します
時間 10時15分～15時5分

所 申当日、直接、エムズスクエア(大宮区桜木町)へ。
問 環境総務課 ☎829・1325、☎829・1991

大学コンソーシアムさいたま加盟大学の公開講座 生涯学習公開講座「選択」が及ぼす影響(オンライン)

内 「選択」について科学的に理解を深める ※2月23日(祝)の10時～29日(木)の17時に動画を配信します。

申込期限 2月21日(水) ※申込方法などの詳細は、人間総合科学大学のホームページ(☎https://www.human.ac.jp/)をご覧ください。

問 同大学蓮田キャンパス ☎749・6111
☎749・6110
行財政改革推進部 ☎829・1106、☎829・1997

成年後見制度の現状と利用促進の課題に関するシンポジウム 担い手問題と任意後見の活用を考える

日 2月23日(祝) 13時30分～16時(13時から受け付け)
所 大宮ソニック市民ホール(大宮駅西口)

内 基調講演、有識者によるパネルディスカッションなど
定 170人(先着順)

申・問 2月14日(水)までに、電話又はファクスで、**必須事項**と参加人数を、埼玉司法書士会へ。※結果は全員に連絡します。☎863・7861、☎864・2921
問 高齢福祉課 ☎829・1260、☎829・1981

女性のためのデジタル関連のお仕事研究セミナー(オンライン)

内 デジタル分野の仕事の特徴について学ぶ ※3月1日(金)～11日(月)に動画を配信します。
対 市内在住、在勤又は在学の女性
申 2月1日(木)～3月5日(火)に、

市ホームページへ。
問 パートナーシップさいたま ☎643・5816
☎643・5801

“BONSAI”の町大宮ミニ盆栽教室

日 3月1日(金) 13時30分～16時
所 大宮ソニック市民ホール(大宮駅西口)

内 山田香織氏(盆栽家)による苔玉ワークショップ、大宮盆栽美術館学芸員による講座
対 市内在住、在勤又は在学の方
定 50人(抽選)
¥2,200円

申・問 2月15日(木)(必着)までに、往復はがき(1通3人まで)で、**全員の必須事項**(在勤の方は勤務地、在学の方は学校の所在地)も)と参加人数を、〒330-8669 大宮区桜木町1-7-5(公財)県産業文化センターへ。☎647・4034
問 市民生活安全課 ☎829・1214、☎829・1969

食の安全フォーラム

日 3月12日(火) 14時～16時
所 浦和コミュニティセンター(浦和駅東口・コムナーレ9階)
内 輸入食品の安全確保対策についての講演
定 70人(先着順)

申・問 3月1日(金)まで(必着)に、はがき、ファクス又はEメールで、**必須事項**を、〒330-9588 浦和区常盤6-4-1

4 生活衛生課へ。※結果は全員に連絡します。☎829・1300、☎829・1967、☎syokuhin-iyakuhin-anzen@city.saitama.lg.jp

プリザーブドフラワー教室(お彼岸用仏花)

日 3月5日(火) 13時30分～15時30分
対 市内在住、在勤又は在学で、18歳以上の方
定 20人(抽選)
¥3,500円

所 申・問 2月15日(木)までに、電話又はファクスで、**必須事項**と年齢を、〒331-0049 西区西新井124 大宮花の丘農林公苑へ。※(公財)市公園緑地協会のホームページ(☎https://www.sgp.or.jp/)でも申し込めます。なお、結果は参加できる方

就職支援セミナー(託児付き)

テーマ	期日
働く上で必要な労働法	3/7(木)
家庭も仕事も充実できる働き方選び	3/13(水)
就職活動の準備・自己分析	3/15(金)

※いずれも時間は10時～12時です。

所 ワークステーションさいたま(北浦和駅東口)
定 各20人(先着順)
託 1歳以上の未就学児 各5人

再就職チャレンジセミナー
 3/8(金) WEB面接対策セミナー
 3/12(火) 第一印象を良くするセミナー
 ※いずれも時間は10時～12時です。

再就職チャレンジセミナー
 3/8(金) WEB面接対策セミナー
 3/12(火) 第一印象を良くするセミナー
 ※いずれも時間は10時～12時です。

再就職チャレンジセミナー
 3/8(金) WEB面接対策セミナー
 3/12(火) 第一印象を良くするセミナー
 ※いずれも時間は10時～12時です。

再就職チャレンジセミナー
 3/8(金) WEB面接対策セミナー
 3/12(火) 第一印象を良くするセミナー
 ※いずれも時間は10時～12時です。

再就職チャレンジセミナー
 3/8(金) WEB面接対策セミナー
 3/12(火) 第一印象を良くするセミナー
 ※いずれも時間は10時～12時です。

学習教室の春期無料体験
 3月27日(水)～29日(金)
 指扇教室(西区西遊馬)各学年5人
 植竹教室(北区植竹町)各学年5人
 下町教室(大宮区下町)各学年5人

妊娠期からの多胎ファミリー教室
 2月18日(日) 9時30分～12時
 所 日本赤十字看護大学(中央区上落合)
 内容 多胎妊娠・出産の基礎知識、体験談、地域の保健師による母子保健サービスの紹介
 対 多胎児を妊娠中の方とその家族
 料 1家族1,000円

認知症サポーターステツブアップ講座
 3月29日(金) 9時45分～16時30分
 所 野本町コミュニティセンター(中央区本町東)
 内 地域でボランティア活動をするために認知症の知識、対応方法、活動例などを学ぶ
 対 市内在住、在勤又は在学の認知症サポーター
 定 60人(抽選)
 申 込書 各区高齢介護課、各地域包括支援センターで配布中

はじめての太極拳
 2月15日(木)～2月27日(火) 10時30分～12時
 交 東浦和駅から、無料送迎バスを運行
 対 18歳以上の方
 定 各10人(先着順)
 料 700円 ※別途、入館料が掛かります。
 入 館料 一般：1,100円、小・中学生、高校生、60歳以上：540円 ※市外在住の方は料金が異なります。また、パパ・ママ応援シヨップ優待カードをお持ちの方が家族2人以上で利用する場合は、4割引です。
 所 申 込 2月6日(火)の10時から、直接又は電話で、見沼ヘルシール(緑区大崎)へ。☎878・0901、FAX878・2417

市民スポーツ大会
 3月20日(祝)
 所 沼影市民屋内プール(南区沼影)
 対 市内在住又は在学で、小学生以上の方
 料 1種目700円 ※リレーは1チーム1,000円
 申 込書 スウィン大宮スイミングスクール(北区益裁町)で配布中
 申 込期間 2月3日(土)～22日(木)
 所 申 込 当日の9時から、直接、下落合プール(中央区下落合)へ。☎852・2518、FAX858・2621

水泳大会
 3月20日(祝)
 所 沼影市民屋内プール(南区沼影)
 対 市内在住又は在学で、小学生以上の方
 料 1種目700円 ※リレーは1チーム1,000円
 申 込書 スウィン大宮スイミングスクール(北区益裁町)で配布中
 申 込期間 2月3日(土)～22日(木)
 所 申 込 当日の9時から、直接、下落合プール(中央区下落合)へ。☎852・2518、FAX858・2621

卓球大会(高校シングルの部)
 3月26日(火) 9時～
 所 浦和駒場体育館(浦和区駒場)
 対 市内在住又は在学の高校1・2年生
 料 300円
 申 3月1日(金)～7日(木)に、市卓球協会のホームページ(<http://satamastta.jp/>)へ。
 問 市卓球協会(藤井) ☎833・9704【18時～20時】
 問(公財)市スポーツ協会 ☎851・6250
 FAX851・6253

お知らせ

募集

催し

講座

スポーツ

その他

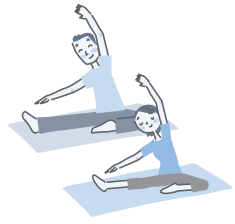
相談

Information

さいたまから つながる東日本

さいたま フォト日記

大宮武道館の教室



No.	行事名	日時
①	スチ オレット & ヨガ	2/14(水)・28(水)(全2 回) 12:30~13:30
②	卓球サー クル	2/14~3/13の毎 週水曜日(全5回) 15:15~16:45
③	いきいき 健康体操	2/20~3/26の毎 週火曜日(3/12を 除く、全5回) 13:10~14:40

対18歳以上の方

定①30人 ②③各10人

¥①2,000円 ②③、000円

所・申・問 2月6日(火)の9時から、大宮武道館(見沼区堀崎町)のホームページ(<https://www.oniya-budokan.jp/>)<(先着順)。☎087-0100、FAX087-95000

障害者水泳教室

日 3月9日(土) 9時~11時

所 岩槻温水プール(岩槻区本丸)

対 市内在住、在学又は市内の施設に通所する小学3年生以上で、身体的・精神的障害がある方

定 10人(抽選)

申込書 各区支援課で配布中 ※市ホームページでダウンロードできます。

申込期限 2月19日(月)

問 障害政策課 ☎829-1306、FAX829-1981

やってみよう！スポーツ太極拳

日 2月18日(日) ▼10時~12時

▼13時30分~15時30分

所 与野体育館(中央区下落合) 対 市内在住、在勤又は在学中、中学生以上の方

定 各50人(抽選)

¥5000円

持ち物 体育館履き

申・問 2月11日(祝)(必着)までに、ファクス又はEメールで、**必須事項**と年齢、時間を、市太極拳連盟(羽根田)へ。※結果は全員に連絡します。☎090-2214-8003【9時~20時】、FAX711-0166、✉cat9562j@docomo.ne.jp

問 スポーツ振興課 ☎829-1058、FAX829-1996

さいたまスポーツセミナー

日 2月25日(日) 9時30分~12時30分(9時から受け付け)

所 とぎわ会館5階大ホール(市役所西隣)

内 スポーツに関する理論・実践方法を身に付け、資質の向上を図る講習会

対 市内在住、在勤又は在学中で、18歳以上の方(高校生を除く)

定 1000人(抽選)

¥1,000円

申・問 2月19日(月)までに、ファクス又はEメールで、**必須事項**

を、〒338-0835 桜区道場4-3-1 サイデン化学アリーナさいたま内(公財)市スポーツ協会へ。※結果は参加できない方のみに連絡します。☎851-6250、FAX851-6253【9時~17時】、✉info@satamacity-sports.or.jp

問 スポーツ振興課 ☎829-1058、FAX829-1996

所 与野体育館(中央区下落合)

対 市内在住、在勤又は在学の小学生以上で、知的障害のある方とその介護者 ※介護者は15歳以上の方(中学生を除く)に限ります。

定 30人(抽選)

申・問 2月15日(木)(必着)までに、

はがき、ファクス又はEメールで、**全員の必須事項**と年齢(学年)を、〒338-0835 桜区道場4-3-1 サイデン化学アリーナさいたま内(公財)市スポーツ協会へ。※結果は全員に連絡します。☎851-6250【9時~17時】、FAX851-6253、✉info@satamacity-sports.or.jp

はがき、ファクス又はEメールで、**全員の必須事項**と年齢(学年)を、〒338-0835 桜区道場4-3-1 サイデン化学アリーナさいたま内(公財)市スポーツ協会へ。※結果は全員に連絡します。☎851-6250【9時~17時】、FAX851-6253、✉info@satamacity-sports.or.jp

合気道体験教室

日 3月5日~26日の毎週火曜日(全4回) 19時~21時

所 サイデン化学アリーナさいたま(桜区道場)

対 市内在住、在勤又は在学中で、16歳の方

定 20人(抽選)

¥2,000円

申・問 2月29日(木)(消印有効)までに、往復はがき又は電話で、**必須事項**と年齢(学年)を、〒338-0815 桜区五関201-1 市合気道連盟(藤田)へ。 ※同連盟のホームページ(<http://sakura-dojo.org/>)でも申し込みます。 ☎857-4031【8時~18時】 問 スポーツ振興課 ☎829-1058、FAX829-1996

所 サイデン化学アリーナさいたま(桜区道場)

対 市内在住、在勤又は在学中で、16歳の方

定 20人(抽選)

¥2,000円

申・問 2月29日(木)(消印有効)までに、往復はがき又は電話で、**必須事項**と年齢(学年)を、〒338-0815 桜区五関201-1 市合気道連盟(藤田)へ。 ※同連盟のホームページ(<http://sakura-dojo.org/>)でも申し込みます。 ☎857-4031【8時~18時】 問 スポーツ振興課 ☎829-1058、FAX829-1996

所 市内在住又は在勤の方

定 10人程度(先着順)

申・問 2月13日(火)~3月8日(金)の9時~17時に、電話で、「こころの健康センター」へ。☎762-8548、FAX711-8907

スキーバジテスト

日 3月9日(土) 10時~15時

所 北日光高畑スキー場(福島県南会津町)

対 18歳以上の方

定 8人(先着順)

¥▼1級:4,000円 ▼2級:3,000円 ※別途、事前講習費や公認料などが掛かります。

問 市スキー連盟(保坂) ☎080-1760-9918【18時~21時】 <https://enjo48.wixsite.com/ohayouc> スポーツ振興課 ☎829-1058、FAX829-1996

かけっこ教室

日 3月15日(金) ▼3月22日(金) 17時30分~18時30分

対 小学生

定 各15人 ¥800円

所 申・問 2月5日(月)の13時から、電話で、浦和西体育館(桜区下大久保)へ(先着順)。☎855-4541、FAX840-1465

暮らしの困りごと、こころの総合相談会

暮らしの困りごと、こころの総合相談会

日 3月10日(日) 13時~17時

所 あいばれつ(浦和区上木崎) 内弁護士、司法書士、精神保健福祉士などによる、借金等の生活の困りごとや心の健康に関する個別相談

対 市内在住又は在勤の方

定 10人程度(先着順)

申・問 2月13日(火)~3月8日(金)の9時~17時に、電話で、「こころの健康センター」へ。☎762-8548、FAX711-8907

不妊・不育専門相談(予約制)

日 2月21日(水) ▼3月13日(水)

▼4月17日(水) 10時~11時35分

所 保健所(中央区鈴谷)

内 不妊カウンセラーによる不妊症・不育症に関する面接相談 ※Zoomで相談もできます。

予約専用電話 840-2233

【祝休日を除く、毎週月・木・金曜日の10時~16時】 問 地域保健支援課 ☎840-2218、FAX840-2229

無料相談

● 専門家が解決のためのアドバイスをします。● 予約制以外の受け付けは、終了時間の30分前までです。
● 法人及び係争中の相談は受けられません。

2月の各種相談

※相談種別によっては、祝・休日等の相談を休止します。詳細は各相談窓口へお問合せください。

種別	日時	会場・申込み・問合せ	
人権相談	8日(休) ▶10時~12時(受付:11時30分まで) ▶13時~15時(受付:14時30分まで)	所大宮区役所、中央区役所、浦和コミュニティセンター(浦和駅東口・コムナール10階)、 岩槻区くらし応援室 関人権政策・男女共同参画課 関829・1132、関829・1969	
女性相談	法律相談(予約制)	第1・3火曜日 13時~15時50分 第2水曜日 13時~15時50分	所あいばれっと(浦和区上木崎) 関・関男女共同参画相談室 関711・5739、関711・8904 所・関・関パートナーシップさいたま(大宮駅西口・シーノ大宮センタープラザ3階) 関642・8107、関643・5801
	心の健康相談(予約制)	第4火曜日 13時30分~16時15分	所あいばれっと 関・関男女共同参画相談室 関711・5739、関711・8904
	悩み電話相談	月~金曜日 10時~20時 土・日曜日、祝日 10時~16時	関男女共同参画相談室 関711・6650
		月~水・金曜日 10時~17時	関浦和区役所内 女性の相談室 関829・6129
月・水曜日 10時~17時 火・金曜日 10時~17時		関岩槻区役所内 女性の相談室 関790・0158 関中央区役所内 女性の相談室 関840・6132	
DV電話相談	月~金曜日 10時~17時	関DV相談センター 関762・3880	
男性相談	悩み電話相談	第2・4日曜日 13時~16時	関男性の悩み電話相談専用電話 関711・6101
法律相談(予約制)	第4水曜日 16時30分~19時20分	所・関・関パートナーシップさいたま 関642・8107、関643・5801	
消費生活相談	月~土曜日 9時~17時(受付:16時30分まで)	所・関消費生活総合センター(大宮駅西口・JACK大宮6階) 関645・3421、関643・2247 所・関浦和消費生活センター(浦和駅東口・コムナール9階) 関871・0164、関883・4893	
	月~金曜日 9時~12時、13時~17時 (受付:16時30分まで)	所・関岩槻消費生活センター(岩槻駅東口・WATSU東館3階) 関749・6191、関749・6193	
	日曜日 9時~16時(電話相談のみ)	関消費生活総合センター 関645・3421、関643・2247	
自死遺族電話相談	月~金曜日 9時~17時	関こころの健康センター 関762・8548	
不妊・不育電話相談	月・木・金曜日 10時~16時	関不妊・不育相談専用電話 関840・2233	
妊娠・出産電話相談	火曜日 13時~16時	関妊娠・出産相談専用電話 関840・2217	
家庭児童相談(電話相談可)	月~金曜日 9時~17時	所・関各区支援課 ※各区役所の代表電話番号は10ページに記載しています。	
ひとり親家庭の法律相談(予約制)	13日(火)、25日(日) 13時30分~16時15分	関・関ひとり親家庭就業・自立支援センター 関829・1948、関829・1960	
高次脳機能障害相談	月~金曜日 9時~16時	所・関高次脳機能障害者支援センター(大宮区役所内) 関646・3125、関646・3163	
認知症相談(電話相談)	月~金曜日 9時30分~16時	関社協 在宅サービス課 大宮サービスセンター 関782・6839、関782・6840	
認知症専門医相談(予約制)	①2日(金) 14時~ ②15日(木) 13時30分~	所①浦和ふれあい館(浦和区常盤) ②大宮区役所 関・関社協 在宅サービス課 大宮サービスセンター 関782・6839、関782・6840	
心配ごと相談	月曜日 13時30分~16時(12日(休)を除く)	所・関・関社協 大宮区事務所(大宮区役所内) 関646・4441、関646・4447	
	第1・3水曜日 13時30分~16時	所浦和区保健センター(市役所西隣) 関・関社協 浦和区事務所 関834・3131、関833・3199	
	第1・3木曜日 13時30分~16時	所・関・関社協 岩槻区事務所(岩槻駅東口・WATSU東館3階) 関757・9291、関756・3064	
	第2・4火曜日 13時30分~16時	所・関・関社協 中央区事務所(中央区役所内) 関854・3724、関854・3511	
9日(金) 13時30分~16時	所武蔵浦和コミュニティセンター(武蔵浦和駅西口・サウスピア) 関・関社協 南区事務所 関838・1818、関838・2700		
聴覚障害者相談(予約制)	月~金曜日 9時~12時、13時~17時	所浦和ふれあい館 関・関社協 地域福祉課 聴覚障害者相談窓口 関823・9556、関823・9557	
宅建業協会の不動産相談	第3水曜日 9時~12時(受付:11時30分まで)	所大宮区くらし応援室 関(公社)県宅建物取引業協会大宮支部 関643・5051	
	第3木曜日 13時~16時(受付:15時30分まで)	所岩槻区くらし応援室 関(公社)県宅建物取引業協会埼玉支部 関0480・31・1157	
住宅新築・増築・改築・修繕相談 (法律相談を除く)	第1木曜日 13時~16時	所浦和区役所 関埼玉土建さいたま南支部 関861・7111	
	第4火曜日 9時~12時	所大宮区くらし応援室 関建設埼玉大宮地区本部 関624・9145	
	第4木曜日 13時~16時	所南区役所 関建設埼玉浦和地区本部 関825・2693	
マンション管理相談(予約制)	①第3月曜日 ②第3金曜日 ③第4月曜日 14時~16時 ※予約は土・日曜日、祝・休日を除く、相談日2日前の16時までです。	所①北・中央区くらし応援室 ②浦和区くらし応援室 ③大宮区くらし応援室 関住宅政策課 関829・1518、関829・1982	
行政相談	月~土曜日 10時~17時(受付:16時30分まで)	所マールA館2階(武蔵浦和駅南口) 関さいたま総合行政相談所 関839・8150	
スクラム相談(企業経営者相談)	月~金曜日 10時~12時、13時15分~16時15分	所大宮区役所 関スクラム相談所 関783・3530	

3月のくらし応援室の相談

● 申込み・問合せ / ▶ 予約制…相談日の40日前~7開庁日前に、直接又は電話で、各区くらし応援室へ。※土・日曜日、祝・休日は受け付けていません。なお、種別ごとに1人年度1回に限りです。▶ 当日先着順…当日、直接、会場へ。

オンラインでも予約ができます

予約方法など詳しくは、市ホームページをご覧ください。



各区くらし応援室の電話番号 西 区 関620・2626 北 区 関669・6026 大宮区 関646・3026 見沼区 関681・6026 中央区 関840・6026
桜 区 関856・6136 浦和区 関829・6049 南 区 関844・7136 緑 区 関712・1137 岩槻区 関790・0128

種別	会場(区役所)・日時	種別	会場(区役所)・日時
予約制	弁護士による法律相談(民事一般)	社会保険労務士による年金・保険・労務相談	北…第2金曜日 桜…第1火曜日 浦和…第1月曜日 南…第4月曜日 緑…第2水曜日 13時30分~16時30分
	弁護士による法律相談(多重債務)	行政書士による相続・遺言・内容証明相談	北…第4木曜日 大宮…第4火曜日 中央…第3金曜日 南…第2火曜日 緑…第1木曜日 岩槻…第4水曜日 13時30分~16時30分
	司法書士による登記・法律相談	土地家屋調査士による登記相談	大宮…第4木曜日 中央…第4水曜日 浦和…第2金曜日 岩槻…第2火曜日 13時30分~16時30分
当日先着順	西…第4木曜日 北…第2月曜日 大宮…第3金曜日 見沼…第2水曜日 中央…第4水曜日 桜…第2木曜日 浦和…第3火曜日 南…第1木曜日 緑…第3木曜日 岩槻…第2火曜日 13時30分~16時30分	税理士による税務相談	大宮…第3水曜日 南…第2金曜日 13時30分~16時30分
		借地・借家相談	大宮…第1水曜日 13時30分~16時30分
		行政相談(国の機関などへの苦情・意見・要望)	大宮…第2金曜日 岩槻…第3火曜日 9時~12時 中央…第3水曜日 浦和…第2水曜日 13時30分~16時30分
		交通事故相談	大宮…月・木曜日 9時~12時、13時~16時 水曜日(20日(祝)を除く) 13時~16時

お知らせ

募集

催し

講座

スポーツ

その他

相談

Information

さいたまから つながる東日本

さいたま フォト日記

■ Consultation Services for Foreign Residents/外国人のための生活相談

*Closed national holidays (祝・休日を除く)

Services/内容	Mon./月曜日	Tue./火曜日	Wed./水曜日	Thu./木曜日
Everyday Life Consultation and Administrative Information Guidance/生活の相談・市の案内 Time/時間: 9am - 12pm	English/英語 Tagalog/タガログ語	Korean/韓国・朝鮮語	English/英語 Vietnamese/ベトナム語	Chinese/中国語
Daily Life Support Office, Omiya Ward Office 2F/大宮区役所2階 ぐらし応援室 TEL 048-646-3097				
Multilingual Daily Life Consultation Service/生活の相談 Time/時間: 9am - 12pm, 1pm - 3pm * last appointment at 2pm/午後2時まで受け付け	—	Chinese/中国語	English/英語 9am - 12:30pm, 1pm - 2:30pm	Korean/韓国・朝鮮語
International Exchange Center (IEC), Saitama Tourism and International Relations Bureau (STIB) (9F Comunale, Urawa Sta. East Gate)/さいたま観光国際協会 国際交流センター(浦和駅東口・コムナーレ9階) TEL 048-887-1506				



■ News from Saitama City/さいたま市からのお知らせ

Events in Doll Town Iwatsuki

① Machi-kado Hina Meguri (Hina Doll Fair)

Dates: Feb. 23-Mar. 10

Venue: The shopping district outside Iwatsuki Station's East Gate

Details: Featuring doll exhibitions at participating doll shops and exhibition venues, traditional seasonal foods, and more.

Inquiries: Machi-kado Hina Meguri Executive Committee Secretariat Tel: 070-1535-8177 *Japanese Only

② Nagashi-bina Floating Doll Ceremony

Date/ Time: Mar. 3, 10 a.m.-2 p.m. *Rain or shine

Venue: Iwatsuki Joshi Park (Ota, Iwatsuki)

Details: "San-dawara" (paper dolls in straw boats) are set afloat in hopes of bringing good health to children. "San-dawara" will be on sale on the day of the event.

Inquiries: Nagashi-bina Executive Committee Secretariat

Tel: 048-757-8881 *Japanese Only

Applications Open for SaitaMarch~ A Two-Day Walk Through Minuma!

Start/Finish Line: Saitama Shintoshin Bus Terminal (7 min. walk from Saitama Shintoshin Station)

Date: March 30-31 *Rain or shine

Applications will close after Feb. 29. Apply online at <https://www.saitamarch.jp/entry>

Inquiries: Entry Office Tel: 0120-711-951 (Available 10 a.m.-5 p.m., closed weekends and holidays) *Please make inquiries in Japanese

人形のまち岩槻でのイベント

① まちかど雛めぐり

●期間/2月23日(祝)から3月10日(日)まで ●会場/岩槻駅東口周辺商店街 ●内容/商店・特別会場での人形展示、季節にちなんだ食べ物の提供など ●問合せ/まちかど雛めぐり実行委員会事務局 TEL 070-1535-8177 ※日本語のみの対応です。

② 流しびな

●日時/3月3日(日) 10時から14時まで ※雨でも行います。

●会場/岩槻城址公園(岩槻区太田) ●内容/子どもたちの無病息災を「さん俵」に託して流す(さん俵は当日会場販売) ●問合せ/流しびな実行委員会事務局 TEL 048-757-8881 ※日本語のみの対応です。



さいたまマーチ〜見沼ソーデーウォーク〜の参加者を募集します!

●スタート・フィニッシュ/さいたま新都心バスターミナル(さいたま新都心駅東口)

●開催日/3月30日(土)・31日(日) ※雨でも行います。

●申込み/2月29日(木)までに、ホームページ(<https://www.saitamarch.jp/entry/>)へ。

●問合せ/エントリー事務局 TEL 0120-711-951(土・日曜日、祝・休日を除く、午前10時から午後5時まで) ※日本語で問合せをしてください。

寄付ありがとうございました



- さいたま市社会福祉協議会へ ▶匿名 10万円 ▶イトーヨーカドー浦和店労働組合 1万2,350円 ▶高木信敏さん 3,000円 ▶早坂徹さん 5,000円 ▶生きがい彩の会 齊藤弘二さん 5,000円 ▶緑区明るい社会づくりの会 1万円
ふれあい福祉基金へ ▶埼玉県トラック協会浦和支部 5万円 ▶2023大宮区民ふれあいフェア実行委員会 7万8,012円 ▶つながりてホームサポート 8万円 ▶世界鷹ささの会 20万円 ▶さいたま商工会議所女性会 10万円

さいたまからつながる 東日本

さいたま市が進める
東日本連携事業や
東日本地域の魅力を紹介!

お知らせ

募集

催し

講座

スポーツ

その他

相談

Information

つながる東日本

さいたま
フォト日記

さいたま市と連携する東日本の自治体が、魅力的な観光スポットなどを紹介します。

福井駅の玄関口 福井市観光交流センターがオープン

北陸新幹線福井開業に向け、北陸新幹線福井駅と一体的に整備した福井市観光交流センターが令和5年10月にオープンしました。新幹線駅のホームと同じ高さの屋上には、大小9体の恐竜モニュメントが設置され、「来福者」を出迎えます。「親子愛」や「家族愛」をテーマにしており、子ども恐竜のモニュメントの傍らにある二次元コードをスマートフォンなどで読み取ると、ARで親の恐竜が出現する仕掛けがあります。6年3月の新幹線開業後は、新幹線と恐竜が同時に見える映えスポットになること間違いなし。ぜひ福井にお越しいただき、体験してみたいはいかがでしょうか。



福井市の
観光情報は
こちら▶

問合せ 福井県福井市新幹線整備課 ☎0776・20・5180 ☎0776・20・5139

さいたまマラソンに東日本連携ブースが出展します!

東日本連携都市が物産の販売、観光PR、体験会などをを行います。

期日 2月12日(休)

会場 さいたまスーパーアリーナ(さいたま新都心駅西口)

参加都市 仙台市、福島市、会津若松市、小山市、みなかみ町、南魚沼市、
福井市、さいたま市 ※参加都市は変更になる場合があります。



▲▶過去の出展の様子

問合せ 観光国際課 ☎829・1365 ☎829・1944

くらしの情報 個人の証明書の種類と取得窓口

種類	取得可能窓口 (手数料)	その他の取得可能窓口(手数料)			電子申請 (手数料)	問合せ
		支所 市民の窓口	一部の 郵便局	コンビニエンス ストアなど		
戸籍・住民票 など	戸籍謄本(全部事項証明)	○	○	○	○	各区役所 区民課
	戸籍抄本(個人事項証明)	○	○	○	○	
	戸籍の附票	○	○	○	○	
	住民票の写し	○	○	○	○	
	印鑑登録証明書				×	
個人市民税・ 県民税	①所得・課税(非課税)証明書 (全部事項証明書)	○	○	○	○	北部・南部 市税事務所 (①・②・⑩は 個人課税課、 ③・⑦は納税課、 ④~⑥・⑧・⑨ は資産課税課)
	②所得・課税(非課税)証明書 (一部事項証明書)	○	○	○	○	
	③納税証明書	○	○	○	○	
固定資産税 ・都市計画税	④評価証明書	○	○	○	○	
	⑤公租証明書	○	○	○	○	
	⑥資産証明書	○	○	○	○	
	⑦納税証明書	○	○	○	○	
	⑧名寄帳(写し)	○(300円)	×	×	×	
	⑨公図	×	×	×	×	
軽自動車税 (継続検査用)	⑩納税証明書	○(無料)	×	×	×	

- 証明書の取得には、本人が確認できる証明書(マイナンバーカードなど)が必要です。
- 市内27か所の郵便局において、個人の本人のものに限り取得可能です。
- コンビニエンスストアなどでの取得には、マイナンバーカード(スマホ用電子証明書に順次対応中)や住基カードが必要です。
- 電子申請での取得には、マイナンバーカード(スマホ用電子証明書を含む)及びクレジットカードが必要です。
- 電子申請欄に記載されている手数料は、令和8年3月31日までのものです。

撮影にご協力をいただき、ありがとうございます。

このコーナーでは、市の催しや街の中の出来事などを写真で紹介します。

ボラカメさんフォト

市民のボランティアである広報カメラ協力員(通称:ボラカメさん)に、市内の風景やイベントの写真を撮影していただいています。



今回は、昨年11月に撮影していただいた写真を紹介します。

市公式Instagram(@saitamacity_official)でも、ボラカメさんが撮影した写真を紹介しています。



▲コスモス畑(岩槻区鹿室)

撮影者:金井 進



▲見沼自然公園(緑区南部領辻)

撮影者:長田和弘



▲荒川彩湖公園付近(桜区田島)

撮影者:近藤 功



▲大宮公園(大宮区高鼻町)

撮影者:小川修也

広告

不動産の売り方無料個別講座

「不動産を売るときって、
どうしたらいいの?」
2月2日(金)~2月29日(木)
売却のノウハウを伝授

日本では相続財産の半数以上の割合を占めるのが不動産だそう。いざ、相続が発生してから不動産を売却しようとしても、思い通りにいかなかったり、時間がかかってしまうことも。事前にできる準備で労力を軽減、早めの対策を考えておきたいものです。

そこで、三井住友信託銀行グループの「三井住友トラスト不動産(千代田区神田錦町3-11-1・国土交通大臣(10)第3397号・048・648・0721)」では、2月2日(金)~2月29日(木)の不動産売買の悩みを解決するための無料個別講座を大宮駅と浦和駅の駅近くの会場で開催。

無料講座では、不動産売却の契約の流れ、進め方のポイントや注意点、売却にかかる諸経費など、不動産を売るときに事前に知っておきたい知識を分かりやすく解説。戸建、マンション、収益物件などさまざまなケースを踏まえ、不動産

売却の基礎からノウハウを伝授してくれます。この機会に参加を(要予約)。不動産の無料価格査定相談にも応じます。

2月2日(金)から2月29日(木)10時から17時※希望の日時を伝えてください(水・祝定休)

① 明治安田生命浦和ビル 6階会議室(浦和センター・浦和区高砂2-1-1・JR「浦和」駅西口徒歩2分)

② 大宮仲町センタービル 6階会議室(大宮センター・大宮区仲町2-23-2・JR「大宮」駅北口徒歩3分)

定各日3組(要予約・先着順)※売り方を知りたい不動産の所在地を伝えてください※物件の場所により対応できない場合があります
【無料講座事務局(わかば企画内)】0120-6661-339 【10時から17時】
Webの申込は下記の二次元コードから

※応募者の個人情報情報は受付と会場案内に利用します



十日市

まち

12月10日(日)
武蔵一宮氷川神社
(大宮区高鼻町)



▲福を求める多くの方で賑わい、威勢のいい掛け声と手締め（にぎ）の音が響き渡りました

十二日まち

12月12日(火)
調神社、旧中山道とその周辺
(浦和区岸町ほか)



市内のイルミネーション

市内各所



▲埼玉スタジアム2002公園(緑区美園)



▲さいたま新都心駅東口



▲東大宮駅東口

安心の無料「事前相談」「事前見積」を承っております 広告

 JR「浦和駅」西口徒歩 3分 浦和ホール 0120-21-8000	 JR「武蔵浦和駅」東口徒歩 5分 武蔵浦和ホール 0120-10-0080	 JR「北浦和駅」東口徒歩 6分 北浦和ホール 0120-07-8000	 JR「中浦和駅」東口徒歩 6分 別所ホール 0120-32-8000	 JR「中浦和駅」東口徒歩 3分 中浦和ホール 0120-41-1147	 「道祖土入口」バス停徒歩 1分 駒場ホール 0120-41-1147
 JR「与野駅」西口 駅前 与野ホール 0120-27-8825	 JR「大宮駅」東口徒歩 6分 大宮ホール 0120-25-6411	 「さいたま」鉄道博物館駅 徒歩 8分 大成ホール 0120-75-4488	 JR「指扇駅」南口徒歩 8分 コスミック大宮 0120-01-5439	 「さいたま」岩槻駅 東口徒歩 7分 岩槻ホール 0120-46-0700	 JR「東浦和駅」徒歩 8分 柳崎ホール 0120-83-1900

公営斎場をはじめ300カ所以上のネットワークによりご葬儀を執り行えます

一般葬 社葬 家族葬 火葬式

●ご葬儀に関するあらゆる相談にお応えします ●経験豊富なスタッフがお手伝いいたします

葬儀費用には「公的給付」が受けられます

●国民健康保険加入者 **5万円**
●各層健康保険加入者
2023年3月現在
※公的給付は市・組合等によってその金額が異なります



株式会社

セレモニー



0120-41-1147

本社:さいたま市浦和区常盤9-4-13 ☎048-822-6446(代)

24時間
365日
対応

イメージキャラクター 俳優 風間 杜夫

www.sougi.info